

Vexinfo

Bulletin d'informations de la
Communauté de Communes du Vexin-Thelle

DÉCHÈTERIES

STOP AUX INCIVILITÉS

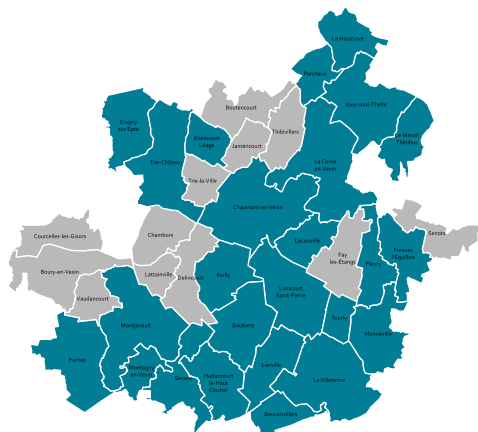
CULTURE

CONTRAT CULTURE RURALITÉ

SOCIAL

LE DÉPARTEMENT
À L'ÉCOUTE DE NOS AÎNÉS





Communes abordées dans cette édition.

EDITO

Madame, Monsieur,

Je vous invite à découvrir le nouveau numéro du journal intercommunal Vexinfo dans lequel l'ensemble des services de la Communauté de Communes du Vexin-Thelle revient sur les actions en cours et à venir.

Je vous présente notamment les projets dans le cadre de la mise en place du contrat culture ruralité avec la DRAC Hauts de France et l'Éducation Nationale.

Je reviens également sur les conditions de travail de certains de nos employés. En effet, l'équipe en place dans les déchèteries souffre de nombreuses incivilités et agressions verbales que je mets ici en avant en espérant que l'ensemble des usagers respecte le personnel intercommunal ; ce dont je ne doute pas.

Je vous souhaite une agréable lecture.

Bien à vous,

Bertrand GERNEZ
Président
Communauté de Communes du Vexin-Thelle

SOMMAIRE

La Communauté de Communes À VOTRE SERVICE

TRANSPORT	3
ENVIRONNEMENT	4
PETITE ENFANCE	8
CULTURE & TOURISME	9
SPORTS & LOISIRS	12

Le territoire du Vexin-Thelle BOUGE...

EMPLOI ET VIE LOCALE	14
ENERGIE	15
ACTION SOCIALE	16
NOUVELLES ACTIVITÉS	18
DÉVELOPPEMENT ÉCONOMIQUE	20
SPORTS, LOISIRS & CULTURE	22
DIVERS	24

SUIVEZ-NOUS !



Sur Facebook :
www.facebook.com/vexinthelle



Sur Internet :
www.vexinthelle.com



En vous inscrivant à la newsletter :
tourisme@vexinthelle.com

VEXINFO : Bulletin d'informations de la Communauté de Communes du Vexin-Thelle / Dépôt légal : Communauté de Communes du Vexin-Thelle / Directeur de la publication : Bertrand Gernez / Rédacteur : Isabelle MARTIN PERROT / Conception / Administration : Christophe CARRERAS / ISSN 1240957 X Titre clé : Vexinfo / Edité à 8 000 exemplaires / Impression : Graph ID - 03 60 17 57 23

COORDONNÉES : 6, Rue Bertinot Juel / Espace Vexin-Thelle n° 5 / 60240 Chaumont-en-Vexin / 03 44 49 15 15 / www.vexinthelle.com / vexinfo@vexinthelle.com

COMPÉTENCES : Vous trouverez la liste complète sur le site www.vexinthelle.com ou à disposition sous format papier à la CCVT.

VOTRE PAROLE : Si vous avez des suggestions ou propositions concernant la rédaction de ce bulletin d'information, n'hésitez pas à nous contacter à la CCVT.

CRÉDITS PHOTOGRAPHIQUES : ©Christophe Rannou, Samuel Delatour, Isabelle Martin Perrot, Sandra Baralle, Pauline Le Goff, Laetitia Rastrelli, Emmanuelle Lamarque, Sylvain le Chatton, 123RF, Freepik



La Communauté de Communes À VOTRE SERVICE



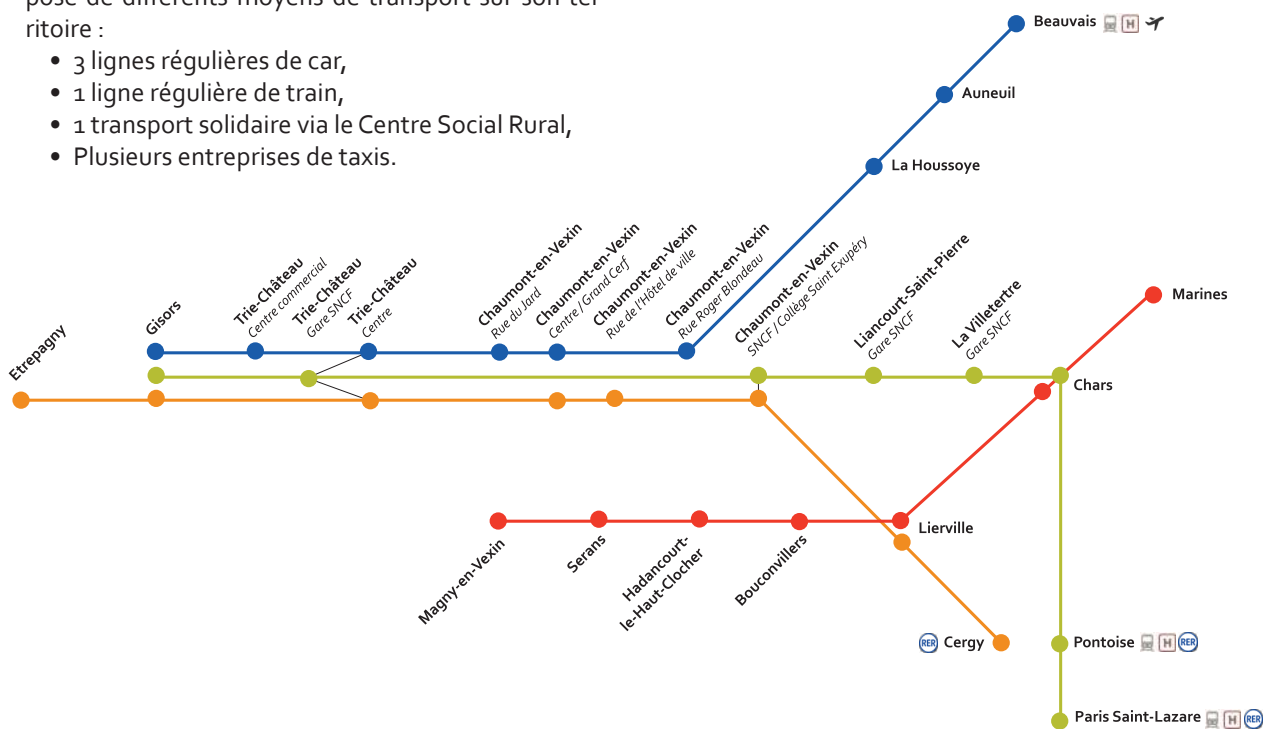
TRANSPORT

TERRITOIRE

LES TRANSPORTS DANS LE VEXIN-THELLE

La Communauté de Communes du Vexin-Thelle dispose de différents moyens de transport sur son territoire :

- 3 lignes régulières de car,
- 1 ligne régulière de train,
- 1 transport solidaire via le Centre Social Rural,
- Plusieurs entreprises de taxis.



Ligne 38 Gisors <> Beauvais

0 970 150 150 | www.oise-mobilite.fr



Vexin Bus Etrepagny <> Cergy

02 32 27 41 00 | www.vexinbus.fr



Timbus 95-46 Magny-en-Vexin <> Marines

01 34 46 88 00 | www.timbus.fr



Ligne J Paris Saint-Lazare

36 35 | www.sncf.com

TRANSPORT SOLIDAIRE



Centre Social Rural du Vexin-Thelle 03 44 49 01 80

PLAN DES LIGNES

- Car ligne 38
- Car Vexin Bus
- Car 95-46
- SNCF Ligne J

ENTREPRISES DE TAXIS

AGHTaxi > Chaumont en Vexin	06 86 59 61 30
LCTaxi > Fresnes l'Eguillon	06 58 27 41 84
HeyTaxi > Monneville	06 37 91 24 51
Taxi Alex > Monneville	06 24 97 69 24



LIANCOURT-SAINT-PIERRE ET PORCHEUX

STOP À LA MALTRAITANCE

Les agents de déchèterie ne doivent pas être maltraités. Qu'il neige ou qu'il fasse 35 degrés, que nous soyons un dimanche ou bien un jour férié (hormis les 1^{er} janvier, 1^{er} mai et 25 décembre)... ils sont toujours là ; prêts à vous accueillir.

Que ce soit Sébastien, Bernard ou leurs collègues, ils sont à votre écoute pour vous guider afin de déposer les déchets dans des bennes et que ces derniers suivent la filière de traitement qui leur est adaptée.

Les agents conseillent, nettoient, veillent aux rotations des bennes, trient, rangent... et pourtant, tout cela reste invisible pour un certain nombre de personnes qui se permettent de « les maltraiter ».

En effet, la pénibilité du travail n'est pas seulement dans les missions exposées ci-dessus. Elle est pernicieuse et se situe chaque jour dans les injures, les réflexions, les marques de mépris et la violence physique.

Voici quelques extraits de phrases entendues chaque jour par des agents pourtant à votre service.

Mais vous êtes des c...,
incultes, si vous aviez
travaillé à l'école vous
n'en seriez pas là

Méfiez-vous...
moi j'ai
le bras long...

Vous n'êtes que des
fonctionnaires fainéants

Vous m'emmerdez avec votre
bâche sur la remorque !

Je viens
toutes
les se-
maines,
vous
n'allez
pas me
faire
ch...

C'est bon... si vous
me faites ch... sinon
je mets tout devant la
porte...

Je paie des impôts
alors vous n'allez pas
me casser les c...

Sébastien, responsable des déchèteries, témoigne au nom de ses collègues :

« En fait, certaines personnes ne se laissent pas guider pour connaître l'endroit où déposer leurs déchets. Ils les jettent là où c'est le plus pratique. Si une personne a des déchets verts à déposer par exemple avec des cartons, quelques fois, il arrive que cette personne jette tout dans la même benne, car c'est plus pratique pour elle. »

« Il est arrivé que je sois en train d'enlever une benne de déchets verts pleine pour la mettre de côté et la remplacer par une benne vide. D'autres bennes étaient à côté de celle que je venais d'enlever. Une personne a regardé et a vu qu'il n'y avait pas de benne. Pourtant elle a tout de même déversé ses sacs de déchets verts à même le sol. Et quand je lui ai expliqué qu'il y avait une benne vide juste à côté, il a ri et m'a dit...

« mais c'est ton boulot, tu balayeras... »

Sandra Baralle, responsable du service se rend régulièrement sur le site de la déchèterie, comme au point propre et a pu constater qu'

« Il y a quelque temps une personne est venue déverser des gravats. Elle a pu voir qu'il y avait du plâtre dans son chargement. Elle a donc voulu lui expliquer que le plâtre ne se mettait pas dans la benne à gravats, mais elle n'en a pas eu le temps. Il l'a poussé sur l'épaule et lui a simplement dit... « toi la gardienne, si tu avais fait des études tu ne serais pas là, alors ferme ta g... »

Que répondre à tout cela ? Simplement faire en sorte que les agents ne perdent pas leur motivation et leur envie d'exercer correctement et sereinement leur métier.

Mais il est réellement regrettable de voir que certains individus se permettent ainsi, en toute impunité, de traiter leur prochain de la sorte.

Nous vous remercions donc toutes et tous de bien vouloir considérer comme il se doit les agents de la Communauté de Communes du Vexin-Thelle, quel que soit leur service et quelle que soit leur fonction.

Merci pour eux.



PORCHEUX

LA VIDÉO PROTECTION A ÉTÉ INSTALLÉE À PORCHEUX

Depuis fin juillet, le point propre à Porcheux s'est doté d'un système de vidéo protection qui permettra (s'il est malheureusement nécessaire) de poursuivre toute personne commettant des infractions ou des dépôts sauvages.

Le site est dorénavant équipé de 4 caméras qui filment 24h/24 et qui permettent d'enregistrer les faits qui seraient répréhensibles.

Nous espérons que ce dispositif permettra de diminuer sensiblement les dépôts sauvages opérés lors des jours de fermeture, ainsi que les effractions ou vols de matières quand le site est fermé.

La mise en place de ces caméras a pu être effectuée grâce notamment au soutien financier du Conseil Départemental de l'Oise.

Gestion des déchets : Sandra Baralle
03 44 49 41 51
sbaralle@vexinthelle.com



CHAUMONT-EN-VEXIN

FORMER LES ENFANTS AU DEVENIR DES DÉCHETS

La Communauté de Communes du Vexin-Thelle peut se féliciter d'avoir des professeurs des écoles et des animateurs très impliqués dans la gestion des déchets. En effet, l'ensemble des professeurs du primaire à Chaumont-en-Vexin a souhaité l'intervention de Mme Sandra Baralle, responsable du service de gestion/valorisation des déchets à la CCVT.

Ainsi ce sont près de 7 classes (2 classes à venir) qui ont pu recevoir une formation sur l'histoire des déchets, de l'époque des dinosaures à nos jours...

En même temps, le Centre Social Rural a sollicité la Collectivité pour une intervention sur le même thème avec deux groupes d'enfants.

En sus de cette intervention très riche en échanges, le Centre Social Rural s'est rendu sur le site de la déchèterie à Liancourt Saint Pierre afin d'étudier au plus près les différentes filières de récupération des matières (gravats, piles, vêtements, déchets verts, etc...).



Puis le groupe s'est dirigé sur l'ISDND (Installation de stockage des déchets non dangereux) afin de voir comment sont traitées nos ordures ménagères résiduelles. Le responsable du site géré par Suez a alors expliqué aux enfants comment sont traités nos déchets ménagers.

Pendant la visite de l'ISDND, outre les aspects du traitement des déchets, les enfants ont pu constater avec une joie non dissimulée qu'une grande partie du site est entretenu via un système d'agro-écologie. En effet, des moutons sont présents sur le site et entretiennent en circuit fermé, une partie des espaces verts du centre de stockage.



Ce fut une matinée où les enfants ont pu découvrir « l'après camion poubelle », et le fonctionnement d'une déchèterie. Merci à tous pour ce moment de partage.

Si vous êtes professeur des écoles, nous vous rappelons que le service environnement est à votre disposition pour intervenir dans vos écoles (quel que soit le niveau).

03 44 49 15 15
sbaralle@vexinthelle.com

TOI AUSSI
TU TE RECYCLES ?

OFFREZ
une 2^{ème} VIE
à vos textiles,
linges de maison
et chaussures
MÊME USÉS ou DÉCHIRÉS !

Comment
bien trier ?



Tous les vêtements et le linge se déposent PROPRES et SECS, même s'ils sont usés. Les chaussures s'attachent PAR PAIRE. Tout est placé dans un SAC BIEN FERMÉ.



Ne pas déposer d'articles HUMIDES.

Où déposer
ses TLC* ?

A la déchèterie à
Liancourt-Saint-Pierre
et au Point Propre
à Porcheux

et sur les bornes disposées
sur l'ensemble du territoire *



*TLC : Textiles,
Linge de maison,
Chaussures

* Bouconvillers, Chaumont-en-Vexin, Fresnes l'Eguillon, Jouy-sous-Thelle
La Villetertre, Liancourt-Saint-Pierre, Porcheux et Trie-Château

Pourquoi
est-ce utile ?

Les TLC* collectés créent
des bénéfices économiques,
sociaux et environnementaux



Dépôt à un PAV
(point d'apport volontaire)



Collecte



Tri



Réutilisation

Recyclage



Grâce à vous
54,7 tonnes
ont été collectées
en 2018

CELA PERMET :

- de transformer les TLC usagés en nouvelles matières et produits : chiffons, isolants, fils, revêtements de sol...
- de diminuer la consommation de ressources naturelles
- de créer de nouvelles activités et des emplois

PETITE ENFANCE



➤ Les travaux de construction de la maison de la petite enfance, en face du siège de la communauté de communes, avancent.

Découvrez les en images.



BOUCONVILLERS, JOUY-SOUS-THELLE
LA CORNE-EN-VEXIN

HALTE GARDERIE PETIT PATAPON



EN BREF

➤ Il reste quelques places sur les itinérances de Petit Patapon le mercredi à La Corne-en-Vexin et le vendredi à Jouy-sous-Thelle.

Pour tout renseignement ou inscription, contactez le service Petite Enfance.

➤ Le service Petite Enfance recherche pour ses ateliers et ses actions des rouleaux de papiers peints et des livres de 6 mois à 3 ans.

Si vous souhaitez apporter votre contribution, contactez l'équipe.

La halte garderie propose :

- des accueils en demi-journée
- des accueils en journée
- des contrats d'accueil pour réserver sa place par trimestre ou à l'année (pour les journées continues).
- des rendez-vous pour s'inscrire auprès des professionnels de la petite enfance afin de privilégier l'accueil administratif.

Il ne faut pas non plus oublier les nouveaux projets 2019/2020 avec la découverte de la semaine du goût en octobre et le spectacle de Noël en décembre.

Le projet d'accueil intègre aussi tous les moments forts et importants pour l'enfant durant cette nouvelle rentrée notamment l'adaptation, les premiers temps d'accueil et d'échanges avec les nouvelles familles, la notion de « vivre ensemble » avec les règles de vie, les découvertes des jeux, les repas...

Rappel des horaires d'accueil sur les lieux de halte :

Le mardi et jeudi à Bouconvillers en journée continue de 9h à 17h ou en demi-journée de 9h à 12h et de 14h à 17h

Le mercredi à La Corne-en-Vexin (hameau de Boissy-le-Bois) de 9h à 12h.

Le vendredi à Jouy-sous-Thelle de 9h à 12h.



VEXIN-THELLE EN FÊTE EN IMAGES



3 centres équestres pour des balades à poney



Structure gonflable prêtée par le département



Manège offert par la CCVT pour les enfants



La culture et le tourisme...



Découverte d'artisans et producteurs...



+ de 20 activités sportives à pratiquer sur place



Danse, théâtre, sport et concerts



Le social et la sécurité



1 mur d'escalade de 8 mètres de haut



3 écoles et 2 clubs en Olympiades le matin



1 scène ouverte & 1 scène fermée



3 stands de la CCVT dont la culture et l'environnement

en Fête!

Vexin-Thelle

CULTURE & TOURISME



TERRITOIRE

CONTRAT CULTURE RURALITÉ

Un Contrat Culture Ruralité émerge en Vexin-Thelle afin de favoriser l'accès à la culture pour tous les habitants de notre territoire.

C'est un dispositif porté par la Communauté de Communes du Vexin-Thelle et mis en place avec la DRAC (Direction Régionale des Affaires Culturelles) et l'Education Nationale pour organiser des rencontres entre artistes et habitants et proposer des temps de pratique artistique.

« **Qui sommes-nous en Vexin-Thelle ?** » est le thème de la rentrée prochaine que nous explorerons à travers la photographie et le théâtre.

PHOTO

Comment développer un nouveau regard sur le monde qui m'entoure à travers l'objectif d'un appareil photo ?

Au fil de plusieurs ateliers, deux classes de CM2 (Chaumont-en-Vexin et Fresnes l'Eguillon), les Jardins de la Tour à Trie-Château et le Centre de rééducation Léopol Bellan à Chaumont-en-Vexin s'essaieront à l'art photographique avec un artiste du pôle photographique des Hauts-de-France.

Tous les participants se réuniront pour une exposition commune, ouverte à tous, dans le jardin de la Maison Avron à Hardivillers-en-Vexin.

THÉÂTRE

Les Tréteaux de France et l'association La Maison Avron collaborent pour aller à la rencontre des habitants et recueillir leurs témoignages.

Quatre habitants sont interviewés et filmés.

Sans les connaître, quatre compagnies théâtrales mettent en scène des extraits de leurs récits. Venez découvrir ces portraits vidéo et théâtraux lors d'une soirée conviviale le **vendredi 8 novembre à 20h** à La Corne-en-Vexin (salle communale de Hardivillers-en-Vexin).



Tourisme et culture :
Marjorie François--Barbeau & Christophe Carreras
03 44 49 15 15
culture@vexinthelle.com
www.vexinthelle.com

TERRITOIRE

SORTIES AU THÉÂTRE DU BEAUVAISIS

Le partenariat avec le Théâtre du Beauvaisis a été renouvelé pour une nouvelle saison et nous vous invitons à découvrir dès à présent les nouveaux spectacles en partenariat avec la Communauté de Communes du Vexin-Thelle qui supporte financièrement le résiduel financier à sa charge.

Tous les spectacles sont à 5 €.

Un service de navette pour 3 € de plus vous permet de vous rendre à Beauvais.



THÉÂTRE LE SYNDROME DU BANC DE TOUCHE

Jeudi 7 novembre, 20h00, Fleury

La pièce établit un parallèle inattendu entre théâtre et football.

MUSIQUE FESTIVAL EN VOIX ! IL ÉTAIT UNE NUIT

Jeudi 12 décembre, 20h00, Loconville

A Bocca Chiusa réunit quatre chanteurs et amis passionnés par la polyphonie a cappella.

LECTURE - THÉÂTRE LES LECTURES DE PATRICE JUIFF

Mardi 14 janvier, 20h00, Boubiers

Le travestissement au théâtre et dans la littérature

CIRQUE MONSTRO

Mercredi 29 janvier, 20h30, Beauvais

S'emparant du mât chinois, discipline très souvent solitaire, une équipe internationale issue des plus grandes écoles de cirque d'Europe, entreprend de repousser les limites du genre.

THÉÂTRE QUITTER LA TERRE

Vendredi 7 février, 20h30, Beauvais

Cette conférence loufoque sur la fin de l'humanité éclaire les enjeux du réchauffement climatique et du chaos possible qu'il générerait.

THÉÂTRE DÉSHABILLEZ-MOTS N° 1

Mercredi 25 mars, 20h30, Beauvais

Leonor Chaix et Flor Lurienne, deux belles personnalités touche-à-tout, jonglant entre les différents arts du spectacle : jeu, mise en scène, théâtre et audiovisuel, nous reviennent avec leurs délicieuses variations surréalistes sur les mots.

THÉÂTRE TRIO EN MI-BÉMOL

Jeudi 14 mai, 20h00, La Corne-en-Vexin

L'éternelle histoire de la rencontre amoureuse, de ses joies et ses peines. Ils se rencontrent, se ratent, se retrouvent, pour mieux se perdre encore. Les mots ne trahissent-ils pas ?

EN BREF

Les communes de Boubiers, Jouy-sous-Thelle et Monneville ont pu accueillir un spectacle de la Cie Théâtre Al Dente, "Le Petit Chaperon Uf", grâce au soutien financier de la Communauté de Communes du Vexin-Thelle qui a subventionné la troupe professionnelle. Les spectacles ont connu un beau succès.

Le programme culturel jusqu'à mars 2020 est disponible à l'accueil de la Communauté de Communes du Vexin-Thelle.



Un parcours du patrimoine et un arboretum sont mis en place par la commune de Trie-Château. Découvrez les richesses de cette commune avec le plan édité par la commune et réalisé par la Communauté de Communes.





TRIE-CHÂTEAU

10 ANS D'AQUAVEXIN

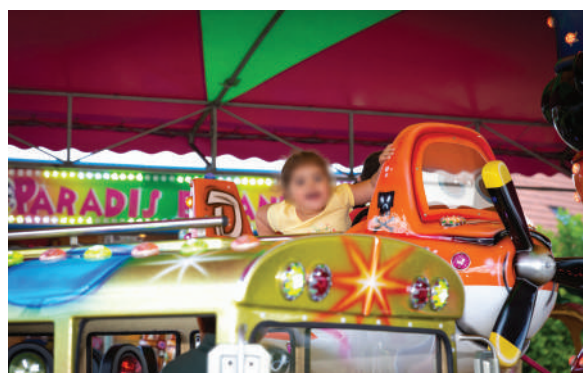
Le samedi 15 juin 2019, Aquavexin a fêté ses 10 ans avec un programme festif et gratuit pour tous :

- Manège
- Trampoline géant
- Balades à poney
- Barbe à papa
- Cours de fitness sur scène extérieure
- Cours d'Aquagym géant
- Structure gonflable aquatique géante
- Baptême de plongée
- Spectacle de danse country
- Un goûter géant

Tout a été prévu pour que nos habitants passent un bon moment et de nombreux sourires ont pu être observés.

Les 10 ans en chiffres, c'est plus de 1 000 participants, 28 prestataires extérieurs, 40 baptêmes de plongée, 400 balades à poney, 1 400 viennoiseries offertes... mais également plus d'1,5 millions d'utilisateurs depuis l'ouverture de l'équipement.

Les 10 ans d'Aquavexin se sont terminés par les discours du président de la Communauté de Communes de Vexin-Thelle, Monsieur Gernez et de la présidente de la Communauté de Communes de Vexin-Normand, Madame FORZY, qui ont affirmé leur volonté de faire évoluer l'équipement ainsi que les activités proposées à Aquavexin.



TERRITOIRE

SEMAINE TOUS SAINS ...DE CORPS ET D'ESPRIT

Une édition s'achève pour laisser place à la suivante !

La 9^{ème} édition de la semaine de découverte sportive et culturelle « Tous Sains ... de corps et d'esprit » se déroulera du lundi 21 octobre au vendredi 25 octobre 2019.

Comme tous les ans, la Communauté de Communes du Vexin-Thelle organise une semaine d'activités pour 60 jeunes du territoire du Vexin-Thelle (âgés entre 10 à 14 ans) autour du sport, de la culture et de la citoyenneté au tarif unique de 30€ la semaine (repas, goûter et transports compris).

Toujours un même objectif !

Offrir un moment privilégié pour pratiquer et découvrir de multiples activités dans un environnement adapté et convivial.



EN BREF

📌 Découvrez le vivier associatif du territoire du Vexin-Thelle. Plus de 100 associations recensées.



TERRITOIRE

LE SPORT À L'ÉCOLE

La Communauté de Communes du Vexin-Thelle, en accord avec l'Éducation Nationale, poursuit ses actions afin de dispenser gratuitement aux écoles du territoire, dès la rentrée 2019-2020, des cours d'initiation à l'escrime, au tennis et en nouveauté cette année, au football.

Les écoles, les intervenants de chaque club et la collectivité, forment un partenariat afin que les élèves puissent découvrir ou parfaire, la connaissance de ces sports.



Sports et loisirs : Sandrine AZZALA
03 44 49 52 67
sazzala@vexinthelle.com

Le territoire du Vexin-Thelle

BOUGE...

PÔLE EMPLOI

ON RECRUTE PRÈS DE CHEZ VOUS !

Vous cherchez un emploi d'agent d'entretien, manutentionnaire, employé de la restauration, conducteur routier (h/f)... Des entreprises embauchent à Méru et ses environs.

Près de 460 employeurs du bassin méruvien ont manifesté une volonté de recruter du personnel en 2019 soit 1540 projets d'embauche exprimés à Pôle emploi lors d'une enquête menée en décembre 2018. De belles perspectives de recrutements, en hausse de 16,8% par rapport à l'année précédente notamment dans les secteurs du service, de la construction et de l'industrie.

EMPLOI ET FORMATION, VOS RDV DANS VOTRE AGENCE

Pour répondre aux besoins des entreprises et accompagner les chercheurs d'emploi dans leur projet professionnel, l'agence Pôle Emploi de Méru vous propose chaque semaine de rencontrer des employeurs qui recrutent avec #VersUnMétier.

Chaque mois, participez également à une semaine dédiée à la formation en lien avec les opportunités d'emploi et positionnez-vous sur les formations à venir.

Découvrez le programme des rendez-vous via la page facebook ou la page Hauts-de-France pole-emploi.fr.

LA MAISON DE L'EMPLOI MISSION LOCALE DU SUD-OUEST DE L'OISE

NOUVELLE ADRESSE



Ouverte depuis le 20 août 2019, la structure est ravie de pouvoir accueillir ses différents publics, jeunes et adultes dans ses nouveaux locaux.

La structure qui se situait auparavant 6 rue Bertinot Juel, se trouve désormais 48 bis rue Pierre Budin à Chaumont-en-Vexin, dans des locaux mis à disposition par la CCVT.

Des locaux plus spacieux ont ouvert pour accueillir un large public en demande d'insertion professionnelle. Une équipe de conseillers de la Mission Locale est présente sur le terrain au service des jeunes afin de réaliser un accompagnement global socio-professionnel personnalisé dans toutes les démarches relatives à l'emploi et à la formation. Que ce soit pour cadrer un parcours d'accès à l'emploi, être orienté en terme de formation ou comprendre les possibilités d'aide pour faciliter cette démarche. Des dispositifs comme la Garantie Jeune ainsi que l'IEJ (Initiative pour l'emploi des jeunes) sont disponibles sur place.

De plus, nos conseillers en insertion professionnelle seront présents pour toutes démarches sociales et financières particulières.

Vous souhaitez des conseils pour faire une formation ? Vous recherchez une aide à la mobilité ? Vous avez des difficultés pour vous loger ? Vous avez besoin de mettre un pied dans le monde de l'entreprise et avez des questions sur votre orientation ? N'hésitez pas à les contacter.

03 44 49 51 40
missionlocale@mefsoo.com

JOUY-SOUS-THELLE

INAUGURATION DE LA MAIRIE

Monsieur Hervé Lefèvre, maire de la commune de Jouy-sous-Thelle, a inauguré la nouvelle mairie en présence de Monsieur Bertrand Gernez, président de la Communauté de Communes du Vexin-Thelle, Monsieur Louis Le Franc, Préfet de l'Oise, Messieurs Edouard Courtial et Olivier Paccaud, Sénateurs.



ENERGIE

HAUTS-DE-FRANCE

AIDE À LA RÉNOVATION ÉNERGÉTIQUE DES LOGEMENTS

Vous voulez faire des économies d'énergies dans votre logement ?

LA REGION VOUS AIDE !

Dans le cadre de sa politique d'intervention régionale pour la massification de la réhabilitation du parc de logements privés, la région Hauts De France reconduit son dispositif d'aides.

OBJECTIF

Réduire sa facture énergétique tout en protégeant la planète avec « L'AREL (Aide à la Rénovation Énergétique des Logements) » (aide pouvant aller jusqu'à 3 000 €).

Contribuer au financement de vos travaux de rénovation énergétique, la Région vous aide à :

- > Préserver votre pouvoir d'achat
- > Améliorer votre confort
- > Protéger votre environnement

À vos côtés, la Région poursuit son engagement dans la lutte contre la précarité énergétique et le changement climatique. C'est du gagnant-gagnant !

Pour aller plus loin dans cette démarche, la Région ajoute, dès le 1er juillet 2019, deux bonus de 500 € chacun pour l'achat d'une ventilation mécanique et l'utilisation d'éco-matériaux.

MONTANT DE L'AIDE

Une aide directe de :

- 1 000 € pour les logements situés hors communes rurales et dont le montant de travaux subventionnables est inférieur ou égal à 30 000 € (HT).
- 1 000 € + 500 € (bonus ruralité) pour les logements situés dans les communes rurales et dont le montant de travaux subventionnables est inférieur ou égal à 30 000 € (HT).
- 2 000 € pour les projets de rénovation nécessitant des travaux dont le montant global subventionnable est supérieur à 30 000 € (HT).

Deux bonus écologiques complémentaires et cumulables :

- 500 € par logement pour l'achat et la pose d'un système de ventilation mécanique.
- 500 € par logement pour l'achat et la pose de matériaux bio-sourcés d'origine végétale ou animale, bénéficiant d'un avis technique ou d'une certification ACERMI, pour une surface minimum de 20 m² isolée.

CONDITIONS D'ATTRIBUTION

Pour être éligibles à cette aide, les bénéficiaires doivent être :

- > propriétaire occupant,
- > propriétaire bailleur (personne physique ou morale),
- > syndicats de copropriétaires.

Répondre aux critères d'éligibilité de l'Agence Nationale de l'Habitat (ANAH), de la Région Hauts-de-France et remplir les conditions suivantes :

- > le logement doit être situé en Hauts-de-France,
- > bénéficier d'une aide de l'ANAH,
- > réaliser des travaux d'économies d'énergie permettant une baisse de la consommation énergétique d'au moins 35 %,
- > faire réaliser les travaux par au moins une entreprise RGE

(Reconnue Garant de l'Environnement),

- > le logement après travaux doit répondre à l'obligation de décence selon les dispositions fixées par le décret du 30 janvier 2002.

COMMENT OBTENIR VOTRE AIDE

ÉTAPE 1 : Créer un compte sur la plate-forme dédiée Région Hauts-de-France

ÉTAPE 2 : Saisir votre demande sur la plate-forme en s'assurant au préalable d'avoir obtenu la notification de l'Agence Nationale de l'Habitat

ÉTAPE 3 : Instruction de votre dossier par les services de la Région Hauts-de-France

ÉTAPE 4 : Attribution et versement de l'aide sans attendre la fin des travaux et en une seule fois par virement bancaire

www.hautsdefrance.fr

0800 02 60 80 (service et appel gratuits)

ACTION SOCIALE

OISE

OISE URGENCE SÉNIORS CE DISPOSITIF PEUT SAUVER DES VIES

En 2050, une personne sur trois aura plus de 60 ans. Ce contexte doit être anticipé et pris en compte afin de mettre en place dans l'Oise les conditions nécessaires au maintien à domicile.

Avec le Plan Oise Séniors, l'action globale du Conseil départemental de l'Oise vise à agir en priorité sur des leviers indispensables au maintien à domicile : la sécurité et la lutte contre l'isolement.

La CCVT complète ce dispositif avec le service de portage de repas à domicile.

Dans ce but, deux dispositifs, financés par le Conseil Départemental pour la prévention de la perte d'autonomie sont mis en place : OISE URGENCE SENIORS et ALLO OISE SENIORS.

OISE URGENCE SENIORS :

Un système inédit pour les secours

Pour faciliter la prise en charge des personnes de plus de 70 ans en cas d'urgence, ce dispositif totalement gratuit est un système de flashcode regroupant les informations médicales consultables par les sapeurs-pompiers de l'Oise. Sous la forme d'un autocollant, à coller en priorité sur le miroir de la salle de bain ou le réfrigérateur, il permet un accès très rapide et sécurisé aux données personnelles et médicales de la personne qui en bénéficie. Confidentielles, ces données sont fournies par le bénéficiaire ou sa famille et ne sont consultables que par les sapeurs-pompiers de l'Oise, tous équipés d'un lecteur.

OISE

MONALISA

En France comme dans l'Oise, cinq millions de personnes expriment un sentiment de solitude. En réponse à ce constat, le Département de l'Oise a décidé de s'inscrire dans la démarche de MOBilisation NATionale contre L'ISolement des Âgées (MONALISA) pour recenser et promouvoir les « équipes Citoyennes » qui agissent au plus près des personnes isolées de plus de 60 ans.

Ce réseau de bénévoles depuis 2016 bénéficie d'un budget de près de 185K€. Les 14 Centres sociaux ruraux sont répartis sur les 5 territoires du Département dont celui de Chaumont-en-Vexin sur le secteur Sud-Ouest. Ils coordonnent et maillent le territoire départemental avec l'aide des associations et des CCAS. En Avril 2018 cette coopération a été mise en place pour renforcer le réseau et mettre au cœur « l'engagement citoyen », notamment en coordonnant les actions et

ALLO OISE SENIORS :

Un numéro unique du Département

Avec la création d'un numéro de téléphone unique (non surtaxé), le Conseil Départemental assure les réponses à toutes les questions liées à la perte d'autonomie.

Ce service est assuré par des agents du Département formés à répondre aux questions liées à l'autonomie.

Il permet aux familles, aux bénéficiaires mais aussi aux associations et aux élus d'être immédiatement orientés vers des réponses liées au maintien à domicile ou au placement en EHPAD.

Cette plateforme vise à améliorer la qualité de service et à gagner un temps précieux à la sortie d'une hospitalisation, par exemple.

Votre numéro unique 03 44 82 60 60

(prix d'un appel local)

Du lundi au vendredi de 8h à 19h
et le samedi de 9h à 13h



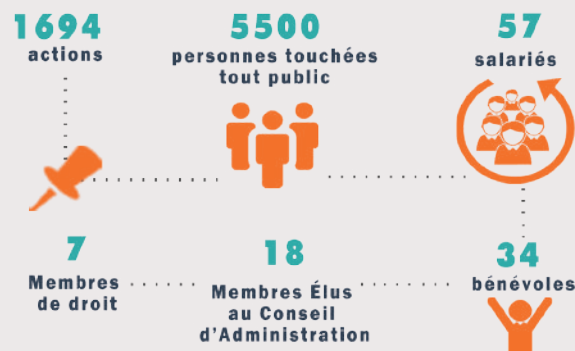
les visites à domicile afin de rompre l'isolement social des aînés, en signalant les personnes en rupture de lien pour animer les réseaux associatifs de leur territoire.



03 44 10 81 25
03 44 82 60 60
monalisa@oise.fr

Les Centres Sociaux Ruraux de l'Oise, associations d'éducation populaire, sont des **espaces de vie, de rencontres et d'échanges ouverts à tous les habitants**. Leur rôle est de favoriser le **bien-vivre** des familles et de participer au **développement de la vie sociale locale** à travers un panel de services et d'activités **socioculturelles**.

Situé au sud-ouest du département de l'Oise, le **CENTRE SOCIAL RURAL DU VEXIN-THELLE** est un acteur ancré depuis plus de 50 ans sur le territoire, tissant des partenariats avec les acteurs locaux dont la **Communauté de Communes du Vexin-Thelle** qui participe financièrement à beaucoup d'actions mises en place par le centre.



Le Centre Social Rural du Vexin-Thelle vous propose les services suivants :



UN RÉSEAU DE BÉNÉVOLES :
aide aux devoirs, visites de convivialité (MONALISA), transports solidaires...



MAISON FRANCE SERVICES :
accompagnement administratif de premier niveau (ouverture prévue après 2020, à définir avec la Communauté de Communes du Vexin-Thelle).



MÉDIATION NUMÉRIQUE :
ateliers d'initiation tout public, accompagnement à l'accès aux droits.



ACCUEILS COLLECTIFS DE MINEURS en partenariat avec les communes.



ATELIERS SOCIOCULTURELS :
danse, gym, sophrologie...



ACCOMPAGNEMENT À LA VIE ASSOCIATIVE :
point relais PIVA, aide à la mobilité, prêt de matériels, interclubs séniors...



ACTIONS DE PRÉVENTION SANTÉ ET CITOYENNETÉ dans les écoles et les collèges.



ANIMATIONS JEUNES : ateliers, accompagnement de projets...



ANIMATIONS FAMILLES :
sorties, ateliers, bourse aux jouets, réseau d'échanges réciproques de savoirs...



ANIMATIONS SÉNIORS : sorties, ateliers, accès au numérique...



SERVICE INSERTION en plateforme avec le CSR la Canopée à Auneuil et le CSR François Maillard au Coudray-St-Germer.

NOUVELLES ACTIVITÉS

FLEURY

C2L

Les interrupteurs, les courants électriques et la basse tension le passionnent, et c'est donc tout naturellement que Monsieur Waaleboer a créé sa société : C2L. Il se déplace sur tout le territoire du Vexin-Thelle pour toutes les prestations suivantes :

- Électricité générale
- Chauffage électrique
- Motorisation
- VMC entretien dépannage
- Mise en conformité tableau
- Tableau de communication (RJ45)
- Installation et mise en service de climatisation
- Entretien de pompes à chaleur pour les piscines, pompes à air et à air/eau

03 44 22 35 13
c2l-elec@orange.fr



TOURLY

SOS PC-60

Monsieur Lionel Sabouraud passionné d'informatique vient de créer la société SOS-PC-60 spécialisée dans le secteur de l'informatique dédiée aux particuliers et petites entreprises.

Cette entreprise a en un agrément « service à la personne ».

Monsieur Sabouraud est à votre écoute concernant tous vos équipements informatiques que ce soit un ordinateur fixe ou un portable, ou tous les périphériques tels que imprimantes, scanners etc.. et sans contrainte de marque.

Une prise de contact rapide et un diagnostic gratuit vous sera délivré dans les meilleurs délais.

Dans le cas d'un changement d'ordinateur plusieurs configurations peuvent vous être proposées, de l'ordinateur le plus simple au plus perfectionné (montage vidéo, gaming, etc...).

SOS-PC-60 se déplace à votre domicile sur tout le secteur du Vexin-Thelle

sabouraud1@sos-pc-60.fr

06 11 32 78 31

www.sos-pc-60.fr



TRIE-CHÂTEAU

BOULANGERIE LOUISE

Après des travaux débutés fin 2018, la boulangerie Louise a ouvert ses portes au cœur de la zone d'activités des Mazurieux à Trie Château en avril dernier.

Ce sont 4 boulangers et une équipe de 15 employés qui sont heureux de vous recevoir tous les jours du lundi au samedi de 7 h à 20 h sans interruption.

Les boulangers de formation pétrissent, façonnent et cuisent tous les pains directement sur place tout au long de la journée. La boulangerie propose une vaste gamme de pains, des blancs aux pains spéciaux. Les préparateurs en pâtisserie réalisent les ganaches. Sont également proposées des tartes aux fruits ou au chocolat, des tartelettes et des flans, ainsi que des sandwiches et des pizzas.



Le tout est à emporter ou à consommer sur place à l'intérieur, comme à l'extérieur.

03 44 49 62 39

www.boulangernelouise.com

MONNEVILLE

JK PEINTURE ET SERVICE

Monsieur Jérôme Koch vient de réaliser son rêve : créer son entreprise de peinture et de services. Après avoir travaillé sur de nombreux chantiers de diverses importance sur la capitale, il souhaite mettre son expertise au profit des habitants du territoire du Vexin-Thelle.

Vous pourrez lui confier des travaux en adéquation avec ses compétences :

- Peinture en intérieur comme en extérieur
- Entretien des espaces verts
- Petite maçonnerie
- Nettoyage de bâtiments et de monuments funéraires
- Travaux divers

Vous pourrez consulter avec lui les différentes réhabilitations et travaux qu'il a déjà effectués auparavant.

06 31 04 58 54



REILLY

RF DETECT

Détection de fuites, soucis d'infiltrations, débouchage et nettoyage de canalisations.... Pensez à RF Detect. Depuis mars 2019, Monsieur Andy André a créé sur la commune de Reilly la société RF Detect.

Fort d'une solide expérience d'investigation et du bâtiment, Monsieur André intervient dans les domaines suivants :

- Détection de fuite non destructive sur les réseaux qu'ils soient enterrés ou encastrés (piscines également)
- Recherche d'infiltrations dans des locaux professionnels ou dans des habitations
- Inspection vidéo des réseaux enterrés ou aériens
- Localisation de tous réseaux enterrés fluides, air, câblages courant fort/faible, Télécom etc..)

La technicité de l'entreprise vous permet aussi de bénéficier de diagnostics techniques sur les soucis d'humidité, d'apparition de champignons et de moisissure...

Après un sinistre, Monsieur André peut vous aider à assécher vos bâtiments et/ou habitation, et peut être une assistance technique lors d'expertise pour vos assurances.

06 14 09 19 72

contact@rfdetect.fr

www.rfdetect.fr



TRIE-CHÂTEAU

ACTION

La zone commerciale accueille un tout nouveau magasin Action d'une surface de 900 m² qui a ouvert ses portes le 20 juin dernier sur la commune de Trie-Château.

Ce sont près de 17 emplois qui ont été créés et qui sont à votre service dans ce magasin spécialisé dans le hard discount avec plus de 7 000 références de produits ; du multimédia au bricolage, en passant par les vêtements, les jouets sans oublier les fournitures scolaires...



Ouvert du lundi au samedi de 9 h à 19 h
www.action.com

DÉVELOPPEMENT ÉCONOMIQUE

CHAUMONT-EN-VEXIN

A2P TUQUET

L'entreprise A2P Tuquet spécialisée dans l'installation de portails et portes de garage à Chaumont-en-Vexin reçoit le plus haut niveau du label Charte Qualité.

Le 18 juin dernier, cette entreprise artisanale a reçu le niveau Excellence de la Charte Qualité. Conçu et développé par la Chambre des métiers et de l'artisanat Hauts de France, ce label garantit une prestation de qualité et le professionnalisme de l'artisan labellisé. A2P Tuquet est une entreprise familiale située à Chaumont en Vexin. Elle commercialise, installe et répare des systèmes de fermeture et de sécurité, pour l'habitat, les collectivités et le professionnel. Dirigée par Didier et Isabelle Tuquet et forte d'un savoir-faire depuis plus de 12 ans, A2P Tuquet a reçu le niveau Excellence du label Charte Qualité.

Ce troisième et dernier niveau de la Charte Qualité s'adresse à des entreprises pérennes, structurées et en développement. Il a pour principal objectif d'intégrer les trois dimensions du développement durable à chaque décision de l'entreprise : efficacité économique, équité sociale et préservation de l'environnement. Par ailleurs, l'intégration de facteurs d'innovation dans l'ensemble des process est également encouragé.

La remise du diplôme a eu lieu en présence de Monsieur Bertrand Gernez, Président de la Communauté de Communes du Vexin-Thelle, Monsieur Pierre Rambour, Vice-Président de la Communauté de Communes du Vexin-Thelle et Madame Stella Cure, élue à la Chambre des Métiers et de l'Artisanat.



ERAGNY-SUR-EPTE
JOUY-SOUS-THELLE



ARTISAN D'UN JOUR : UNE DÉCOUVERTE CONCRÈTE ET ORIGINALE DE L'ARTISANAT

Dans le cadre de la semaine Nationale de l'Artisanat en partenariat avec la Chambre des Métiers et de l'Artisanat des Hauts de France, le 7 juin dernier, Bertrand Gernez, Président de la Communauté de Communes du Vexin-Thelle et Isabelle Martin-Perrot, Directrice Générale des services ont été amenés, à la demande de la chambre, à être les « artisans d'un jour ».

C'est ainsi que Monsieur Gernez s'est transformé en boulanger chez Monsieur Benoît Bonniec de la boulangerie « Aux saveur Oubliées » à Jouy-sous-Thelle, et Madame Martin-Perrot en apprentie bouchère chez Vincent Synicia à Eragny-sur-Epte pour découvrir le secteur de l'artisanat d'une manière concrète et originale le temps d'une demi-journée.

L'un comme l'autre ont pu partager le savoir-faire, la passion et l'expérience de nos artisans, et appréhender les multi-compétences indispensables à un chef d'entreprise et sa capacité permanente à s'adapter à une multitude de situations.

Monsieur Gernez et Madame Martin-Perrot ont pu échanger avec les clients sur leur perception de l'artisanat et la place des artisans, chère dans le cœur des habitants de leur ville.





A LA DÉCOUVERTE DES PRODUITS LOCAUX DU VEXIN-THELLE

A travers cet annuaire non-exhaustif, savourez et goûtez les **produits locaux réalisés** par nos artisans et producteurs.

LA BIÈRE :

La Chaumont'Oise - Brasserie artisanale bio

30, rue Paul Journée - Bâtiment Biosenteurs
Chaumont-en-Vexin

> 06 31 07 12 51

> www.brasseriechaumontoise.fr

La Brasserie Duchmann

7, rue de Lorient - Hadancourt-Le-Haut-Clocher

> 03 64 19 47 10

> www.brasserie-duchmann.com

Distributeur :

Restaurant « La Cantoche » à Chaumont-en-Vexin

« En Passant » à Branchu, Lierville (boulangerie et restaurant)

La Kormalt (Brasserie artisanale)

Monneville

> 06 88 19 56 70

> contact@lakormalt.com

Distributeur : Boulangerie de Monneville

LE CAFÉ :

Soumagnac Cafés (Atelier de torréfaction)

5, ruelle de la Foulurie - Chaumont-en-Vexin

> 03 44 49 14 49 - 06 11 47 78 49

> atelier@soumagnaccafes.com

L'AGNEAU :

Ferme CUYPERS

Caissettes (1/2 ou un quart) - en novembre et mars

EARL de Fleury - Fleury

> www.fermecuypers.fr

> 06 81 19 30 27

LES GÂTEAUX PERSONNALISÉS :

Gâteaux de Mouah

Liancourt-Saint-Pierre

> 06 11 02 15 40

> www.gateauxdemouah.fr

> Facebook : Gâteaux de Mouah

> shirley.miccio2015@sfr.fr

LE CHUTNEY ARTISANAL :

Monsieur Richard Worthington

Liancourt-Saint-Pierre

Distributeur : Boulangerie « En Passant »

LA MARAICHÈRE :

PataChoux, les délices maraichers (bio)

Le Mesnil-Théribus

> karen.patachoux@gmail.com

> 07 61 02 57 50

LES FRAISES :

Les Fraises de Rebetz

Ferme de Rebetz - Chaumont-en-Vexin

> lesfraisesderebetz.com

Distributeur route d'Enencourt à Chaumont-en-Vexin

LES HARICOTS VERTS, OIGNONS

POMMES DE TERRE :

Ferme du Fayel, Boubiers

Distributeur « Les Fraises de Rebetz » à Chaumont-en-Vexin

LES POMMES DE TERRE :

Monsieur Bruno Toulemonde

Hameau de Heulecourt - Fresnes l'Eguillon

> 03 44 08 72 93

Vente à domicile

LE MIEL :

Monsieur François Gourdain

Beaugrenier - Montjavoult

> 06 33 44 73 44

Monsieur Bernard Leleu

Rue Arsène Sarazin - Parnes

> 03 44 49 68 04

LE SAUMON FUMÉ ET MAGRET DE CANARD FUMÉ :

Monsieur Jean-Luc Guggari

Enencourt-Léage

> 03 44 22 48 02 - 06 16 32 08 44

SPORTS, LOISIRS & CULTURE

MONTAGNY-EN-VEXIN

AÏKI SHUREN DOJO DU VEXIN

L'association d'aïkido de Montagny-en-Vexin « Aïki Shuren Dojo du Vexin » compte parmi ses membres de nouveaux gradés : Mademoiselle Caloin 2ème Dan et Madame Le Chatton 3ème Dan.

A la rentrée 2019-2020, nous offrons à nos pratiquants, adultes, plusieurs créneaux horaires sur Montagny-en-Vexin : mardi (19h30-22h) jeudi (19h30-22h) et dimanche matin (10h-11h30). Un créneau est proposé également au dojo à Chaumont-en-Vexin le lundi soir : pour les enfants (18h30-19h30) et pour les adultes (19h30-22h). Les enseignants proposent de nombreux cours, cela assure une pratique régulière aux élèves.

03 44 49 94 30

jacquesmanoukian@yahoo.com



CHAUMONT-EN-VEXIN

BUDOCLUB CHAUMONTOIS

Le club accueille un nouveau professeur : Thierry Vermont, diplômé BEES1, ceinture noire fédérale 5^e Dan. Fort de plus de 40 ans de pratique en karaté et d'expérience dans l'enseignement, il assure depuis la rentrée les cours de karaté style Shotokan à Chaumont-en-Vexin.

Soyez confiants, nos cours de karaté sont adaptés à tous ! Ils sont collectifs et mixtes (à noter que la gente féminine est particulièrement bien représentée dans le club) et s'adressent aussi bien aux adultes, adolescents, enfants, débutants ou confirmés. Le karaté est une discipline physique et mentale, un sport de combat et un moyen d'autodéfense. Condition physique, bien-être, self-défense, confiance en soi sont parmi les bienfaits d'une pratique régulière.

Les enfants y trouvent une pratique éducative et ludique qui leur permet de canaliser leur énergie et de construire leur confiance en eux. Que vos aspirations aillent vers une pratique compétitive, traditionnelle ou de loisirs, vous trouverez les réponses à vos attentes dans la pratique du Karaté.

06 26 99 33 41

karatechaumontois@hotmail.fr



CHAUMONT-EN-VEXIN

SILENCE, ÇA TOURNE !

L'émission **Ma recette du bonheur** a été tournée sur la plaine des sports de la CCVT avec la présence exceptionnelle de Clément Lenglet, joueur au Barça et président d'honneur du CSC à Chaumont-en-Vexin, ainsi que Thierry Marx, chef cuisinier.

L'équipe de tournage et les animateurs de grand talent ont su mettre plein d'étoiles dans les yeux des enfants figurants et valoriser le Vexin-Thelle.



SPORTS, LOISIRS & CULTURE

LIANCOURT-SAINT-PIERRE

PLAY!MOBILE, PROJET INTERNATIONAL DE CRÉATION ARTISTIQUE



Après une tournée européenne de plusieurs mois, Play!MOBILE arrive à Liancourt Saint-Pierre du 23 au 27 octobre 2019 pour transformer l'espace public en terrain de « jeu » !

Pendant une semaine, une équipe d'artistes français, hongrois, serbes et roumains va créer avec les habitants de Liancourt Saint-Pierre et ses alentours, un spectacle-événement interactif et itinérant dans lequel se mêleront théâtre, performances, nouvelles technologies, installation plastique.

Quelles soient intimes ou territoriales, comment les frontières deviennent-elles un espace d'échanges et d'enrichissement culturel ? Comment changer l'inconnu en richesse ? Artistes et habitants dialogueront autour de ces questions, surmontant les frontières géographiques et linguistiques qui les séparent...

Participation gratuite et ouverte à tous.

Cie Di Mini Teatro

Giulia.filacanapa@diminiteatro.com

<http://diminiteatro.com>

EN BREF

La Troupe du Four à Pain présente une pièce de Jonathan Dos Santos « Quand on aime on n' compte pas » dans la salle des Fêtes de Trie-Château le 19 (20h45) et le 20 (14h45) octobre.

Réservation au 03 44 49 60 92. Entrée libre et chapeau.

La saison se termine avec une moisson de trophées pour La Raquette Chaumontoise. La 5^{ème} édition du « Vexin Ping Oise » s'est déroulée sur la Halle des Sports du Vexin Thelle en mai dernier. Le tournoi a réuni 133 joueurs. Une belle ambiance saluée par tous.

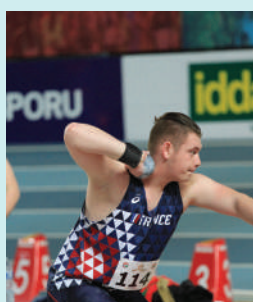
<http://club.quomodo.com/la-raquette-chaumontoise-1>

Le CSC obtient le renouvellement du label Jeunes FFF-Crédit Agricole. Cette distinction symbolise le travail de structuration mené par le club d'un point de vue associatif, sportif et éducatif.

www.cschaumontois.com

CHAUMONT-EN-VEXIN

1 MÉDAILLE D'ARGENT POUR LÉO CHWALOWSKA



Depuis début septembre, Léo, licencié au Chaumont Vexin Thelle Athlétique, a intégré la section sportive Athlétisme du Lycée Henri DARRAS à Liévin, où il s'entraîne 14 heures par semaine, sous l'œil très attentif de son nouveau coach Gaétan BUCKI (athlète international, multiple champion de France).

Léo s'adapte parfaitement et progresse.

Très logiquement, puisque toujours en tête du bilan français, il est champion de l'Oise, des Hauts de France, bat le record de l'Oise en salle datant de 1986 avec un jet à 17m81 au meeting d'Amiens en janvier dernier, rafle avec sa section le titre de champion de France UNSS Lancers et prend le titre de champion de France 2019 pour la troisième fois consécutive en propulsant son engin de 5 kg à 17m97. Un nouveau record de l'Oise en prime !

Cela lui vaut sa deuxième sélection en équipe de France Jeunes pour aller disputer à Istanbul un « match » France-Turquie-Biélorussie-Ukraine le 6 mars dernier. Le Vexin-Thelle en forme, termine 2^{ème} du concours poids avec 17m61, juste derrière le biélorusse. Léo rentre au pays avec sa toute première médaille internationale autour du coup et une victoire de l'équipe de France très largement devant les 3 autres délégations.

EN BREF

➤ Rappel des horaires d'ouverture de la **Trésorerie à Chaumont en Vexin** : lundi, mardi et jeudi de 8h30 à 12h et de 13h30 à 16h. Fermeture les autres jours.

➤ A Parnes et Jaméricourt, la **Fédération des Chasseurs de l'Oise** et des agriculteurs ont planté des haies de différentes essences. Les objectifs sont multiples : embellir le paysage, éviter l'érosion, servir de brise vent, protéger les animaux domestiques contre les intempéries et le soleil et, bien sûr, héberger la faune sauvage et favoriser son développement.
www.fdc60.fr - 03 44 19 40 47

TERRITOIRE

CENTRE DE SECOURS

Le 12 Juin 2019 au Centre de Secours à Chaumont en Vexin, a été inauguré un nouvel appareil venant compléter les missions des Sapeurs-Pompiers : la planche à masser financée par la Communauté de Communes du Vexin-Thelle au service de la population. Il s'agit d'un appareil de massage cardiaque venant en complément de l'action des pompiers sur les cas d'interventions mettant en cause les personnes en Arrêt Cardio Respiratoire (ACR).

En effet, les Sapeurs-Pompiers comme à leur habitude continueront de dispenser les gestes de réanimation cardio pulmonaire par un massage cardiaque manuel, la planche à masser viendra apporter son aide afin de les relayer et maintenir une efficacité optimale des compressions thoraciques.

Celle-ci peut être utilisée dans une grande variété de situations et d'environnement : sur les lieux de l'intervention, lors du déplacement du patient, pendant le transport terrestre ou aérien en ambulance et dans les différents services d'un hôpital.



CHAUMONT-EN-VEXIN

COLLÉGIENS APPRENTIS ARTISTES

Dans le cadre d'un projet de Développement Culturel soutenu par le Conseil Départemental de l'Oise, une classe de 4^e a réalisé un travail d'arts plastiques avec le concours de l'artiste Nadège Dauvergne. En s'appuyant sur la visite de la « Biennale de Gentilly » en février 2019 et des formes d'art rencontrées dont celle du Street Art, les élèves se sont attelés à la mise en expression de murs intérieurs du collège Guy de Maupassant.

Les élèves se sont mis en scène, puis se sont photographiés. Ces photographies (retravaillées avec un logiciel) ont ensuite été exploitées dans une production réalisée à la manière de l'artiste : les personnages reproduits à grande échelle sur du papier ont été peints puis collés sur les murs. Le thème fédérateur de ces personnages décoratifs est « Silence, on lit ! », action collective engagée depuis deux ans au collège. La surprise du passager est grande à chaque rencontre de ces lecteurs bien sages !

