

# Vexinfo

Bulletin d'information de la CCVT

n°68 - janvier 2015

La Communauté de Communes du Vexin-Thelle  
et le personnel vous souhaitent

UNE BONNE ANNÉE

2015



Aménagement de l'espace  
pages 3-5

Environnement  
pages 6-7

Emploi & Formations  
pages 8-13

Social  
pages 14-17

Sports & Loisirs  
pages 18-19

Tissu associatif  
pages 20-21

Culture & Tourisme  
pages 22-23

Divers  
page 24

# La Communauté de Communes



## CALENDRIERS 2015

Les calendriers sont actuellement distribués par les communes.

Si toutefois vous ne l'aviez pas reçu, sachez qu'il est téléchargeable sur le site [www.vexintheille.com](http://www.vexintheille.com) (ou en flashant le code ci-dessus), ou directement à l'accueil de la CCVT, aux heures d'ouverture au public.



Madame, Mademoiselle, Monsieur,

La Communauté de Communes du Vexin-Thelle vous souhaite à toutes et à tous une bonne et heureuse année.  
Sincèrement,

L'équipe de la CCVT

### VEXINFO

Bulletin d'information de la Communauté de Communes du Vexin-Thelle

#### Dépôt légal :

Communauté de Communes du Vexin-Thelle

Directeur de la publication :

Gérard LEMAITRE

Rédacteur :

Isabelle PERROT

Conception :

Christophe CARRERAS

Administration :

Nathalie SANTIN

ISSN 1240957 X Titre clé : Vexinfo

Édité à 8000 exemplaires

Impression :

Graph ID - 03 60 36 22 17

Si vous avez des suggestions ou propositions concernant la rédaction de ce bulletin d'information, n'hésitez pas à nous contacter à la Communauté de Communes du Vexin-Thelle.

6, Rue Bertinot Juel

Espace Vexin-Thelle n° 5

60240 Chaumont-en-Vexin

Tél. : 03 44 49 15 15

Web : [www.vexin-theille.com](http://www.vexin-theille.com)

Mél : [vexinfo@cc-vexin-theille.fr](mailto:vexinfo@cc-vexin-theille.fr)

## EMPLOI

La CCVT recherche son  
**INSTRUCTEUR DU DROIT DES SOLS (h/f)**

Principales missions :

Assurer l'instruction de tous documents et autorisations d'urbanisme / Mission de conseil auprès des pétitionnaires, élus et professionnels / Gestion des rendez-vous et accueil des usagers / Suivi de la veille juridique / Suivi du SCOT et des PLU des communes.

Poste à pourvoir le 1er avril 2015.

Pour connaître le profil complet, rendez-vous sur [www.vexintheille.com](http://www.vexintheille.com)

## LES COMPÉTENCES DE LA CCVT :

Aménagement de l'espace / Développement économique  
Protection et mise en valeur de l'environnement / Etude, programmation, promotion, communication, animation, information, formation et coordination / Action sociale / Tourisme, culture et animation / Logements / Système d'Information Géographique / Sport / Collèges / Sécurité / Prise en charge financière des entrées des écoles maternelles et primaires au complexe aquatique à Trie-Château / Déploiement de la fibre optique / Instruction droit des sols (la signature reste dévolue aux Maires) (*en cours*)

# SCOT du Vexin-Thelle :

## GUIDER L'AVENIR DE NOTRE TERRITOIRE À L'HORIZON 2030

Par délibération en date du 16 décembre 2014, les élus du conseil communautaire de la Communauté de Communes du Vexin-Thelle ont approuvé le Schéma de Cohérence Territoriale (SCOT) de notre territoire. Cela marque la fin de près de 4 années de réflexion et d'échanges avec les partenaires publics (Etat, Conseil Régional, Conseil Général, Chambres consulaires, etc.) et les habitants sur le devenir du territoire à l'horizon 2030.

Le dossier SCOT approuvé est tenu à disposition du public dans les locaux de la CCVT, ainsi qu'en format numérique dans les mairies des 42 communes. Il se compose d'un rapport de présentation (comportant 4 livrets) qui rappelle les grandes caractéristiques du Vexin-Thelle, d'un Projet d'Aménagement et de Développement Durables (PADD) qui présente le projet territorial retenu, d'un Document d'Orientation et d'Objectifs (DOO) qui détaille les moyens envisagés et les outils à mobiliser pour mettre en œuvre les dispositions du SCOT, ainsi que des annexes qui apportent des informations complémentaires au dossier.

Le SCOT fait l'objet d'un suivi d'application avec un bilan tous les 6 ans. Ce suivi d'application sera mené par la Communauté de Communes du Vexin-Thelle et pourra conduire à des ajustements du dossier si cela était nécessaire.

**03 44 49 15 15**  
**[info@cc-vexin-thelle.fr](mailto:info@cc-vexin-thelle.fr)**



Eglise de Marquemont



Cours d'eau



Bois de la Molière

# Modernisation de la ligne

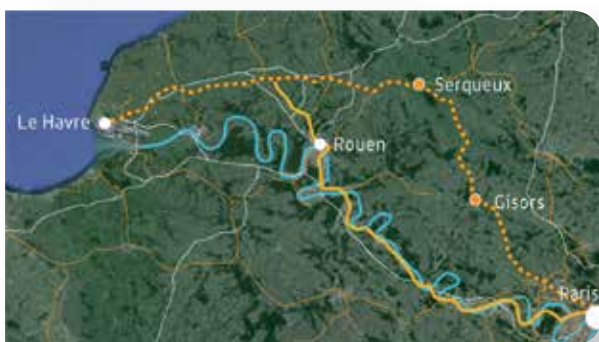
## SERQUEUX-GISORS

### DE QUOI S'AGIT-IL ?

Le projet de modernisation de la ligne Serqueux-Gisors repose sur un double impératif :

- ▶ **Créer un nouvel itinéraire fret pour renforcer la desserte ferroviaire du port du Havre**
- ▶ **Offrir de la capacité supplémentaire pour les trains de marchandises entre les ports normands et la région parisienne**

Afin que les Grands Ports Maritimes de Rouen et du Havre ne soient pas pénalisés et puissent continuer à compter sur une desserte ferroviaire de qualité, il est indispensable de disposer d'un itinéraire alternatif à cet horizon.



### POURQUOI FAUT-IL MODERNISER LES 50 KM DE LIGNE ENTRE SERQUEUX ET GISORS ?

- ▶ Il est le seul itinéraire équivalent à l'itinéraire historique entre Le Havre et la région parisienne.
- ▶ Il est le seul qui, entre Le Havre et la région parisienne, puisse potentiellement offrir le même temps de trajet que l'itinéraire historique, avec des contraintes d'exploitation satisfaisantes.

« Il y a un double intérêt à ce projet : il va libérer des sillons sur l'itinéraire Paris-Rouen-Le Havre et limiter le nombre de camions sur les routes. »

Bernard Vatbois, Président du Directoire de la SA Robert Stref et Fils (Tourville-la-Rivière)

« Des activités logistiques vont pouvoir se développer autour de la ligne, ce qui signifie des créations d'emplois. Le projet représente également un progrès pour la sécurité routière. »

Luc Letierce, Directeur du pôle Aval et Développement chez Cap Seine (Mont-Saint-Aignan)

« C'est un projet ambitieux, qui va dans le sens de l'histoire (augmentation des flux de voyageurs et de marchandises par le rail) et qui est cohérent avec les stratégies de développement portuaire. »

Didier François, Directeur Sécurité, Investissements, Maintenance, Environnement du groupe NORIAP (Boves)

### DANS LA COMMUNAUTÉ DE COMMUNES DU VEXIN-THELLE

Dans la perspective du trafic fret, Réseau Ferré de France va mettre en oeuvre des mesures de protections acoustiques complémentaires pour les habitations situées en zone d'impact indirect, entre Motteville et Serqueux ainsi qu'entre Gisors et Conflans-Sainte-Honorine.

Les communes de Trie-Château, Trie-La-Ville, Chaumont-en-Vexin, Liancourt-Saint-Pierre, Lierville, Lavilletterre et Bouconvillers sont concernées.

La réglementation impose à RFF de traiter les points bruit créés sur les zones indirectement affectées.

Les seuils réglementaires correspondants sont de 68 dB(A) la nuit et 73 dB(A) le jour.

Un modèle numérique permet de prévoir les niveaux sonores pour chaque habitation en tenant compte du nombre de trains attendus et ainsi d'identifier les habitations qui doivent faire l'objet d'une protection.

La protection peut être assurée par un écran acoustique ou des isolations de façade en fonction des contraintes.

Les études du projet se poursuivent pour une mise à l'enquête publique à la mi-2015.

Modernisation  
Ligne Serqueux-Gisors

Pour tout savoir  
sur le projet :

[www.modernisation.ligne-serqueux-gisors.fr](http://www.modernisation.ligne-serqueux-gisors.fr)



# Déploiement de la Fibre Optique



## L'INTERNET TRÈS HAUT DÉBIT

Du 26 juin 2014 au 16 octobre dernier, vos élus ont débattu au sein des Conseils Municipaux et du Conseil Communautaire autour de l'avenir de l'aménagement numérique du territoire. Leur décision a été de suivre le schéma proposé par le département. Ce choix a été longuement étudié ; différentes solutions ont été comparées car l'engagement financier est important. Du fait de son rôle fédérateur et d'accompagnement des communes, la CCVT prendra en charge la part communale.

**L'objectif de la CCVT est un coût de raccordement à 0 € pour l'abonné.**

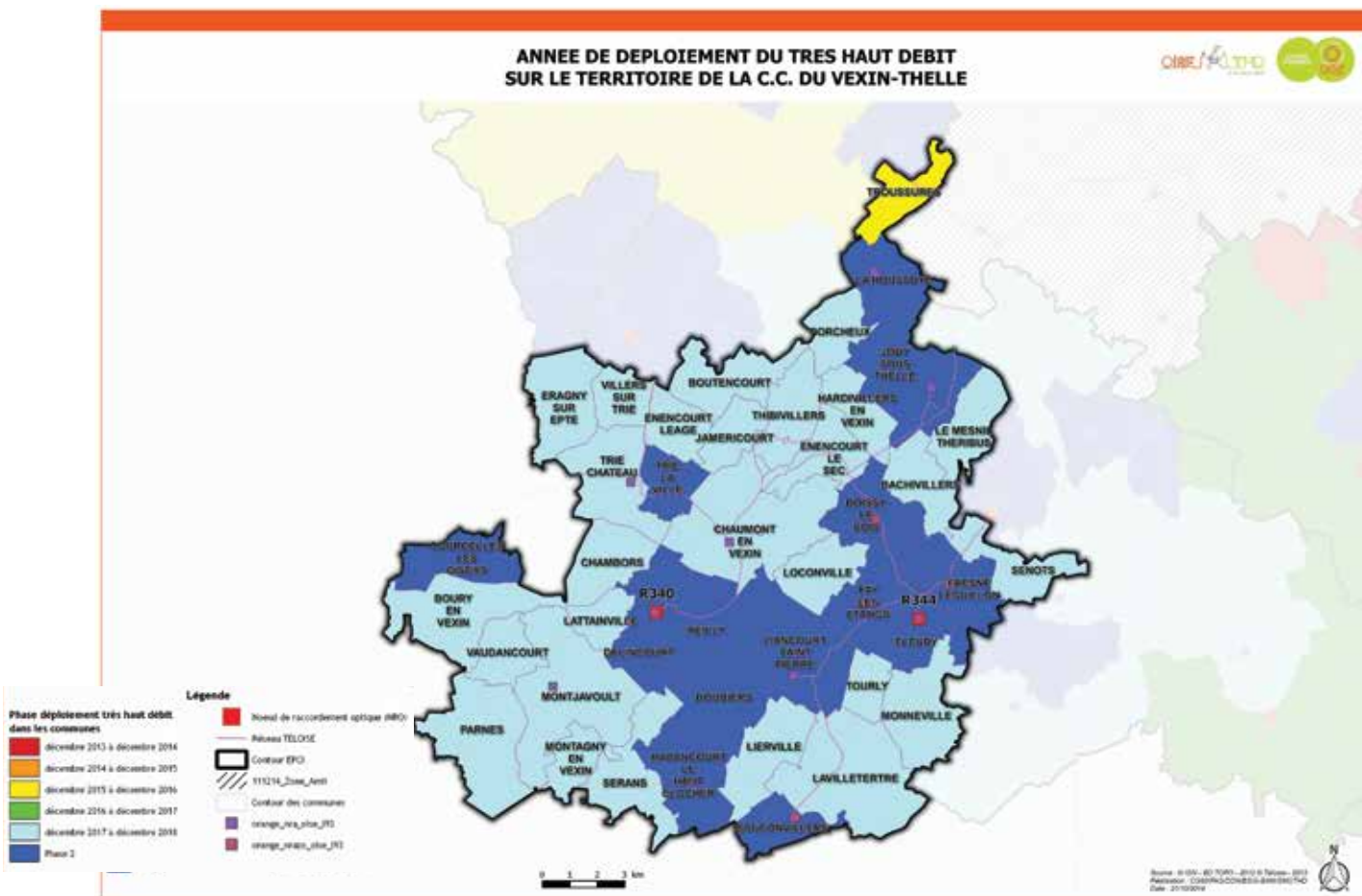
La première de nos communes à être déployée sera Troussures en 2016, suivie des communes en bleu ciel sur la carte ci-dessous (2018). Les autres communes (en bleu foncé), seraient déployées vers 2019 en phase 2. Ce passage décidé par le département de l'Oise se fait selon des critères techniques et de vitesse actuelle de l'internet : les communes les moins bien desservies en ADSL sont prioritaires.

La fibre passera là où sont déjà les réseaux électriques ou téléphoniques. Pour la plupart de nos communes, la fibre optique sera donc aérienne. Nous recommandons aux particuliers comme aux entreprises qui ont des projets d'enfouissement de leurs réseaux sur leur propriété, de prévoir un fourreau supplémentaire pour y faire passer la fibre lorsqu'elle sera déployée.

Le groupe de travail NTIC (Nouvelles Technologies de l'Information et de la Communication) de la CCVT accompagnera les élus autour de ce projet.

**Pour contacter la CCVT :**  
[ntic@cc-vexin-thelle.fr](mailto:ntic@cc-vexin-thelle.fr)  
**03 44 49 15 15**

**Pour contacter le SMOTHD :**  
**N° AZUR : 0821 400 101**  
[contact-smothd@cg60.fr](mailto:contact-smothd@cg60.fr);  
**Facebook : Syndicat Mixte Oise Très Haut Débit**  
[www.oise-thd.fr](http://www.oise-thd.fr)



# Tri Sélectif

**Vous ne mangeriez pas un cornet de glace à moitié vide... alors pourquoi sortir vos poubelles à moitié remplies ?**

Collecter les déchets, qu'ils soient sélectifs ou résiduels, requiert un savant mélange entre la maîtrise des coûts de collecte et la gestion environnementale, notamment en terme de kilomètres parcourus par le camion ; à fortiori pour le territoire du Vexin-Thelle qui s'étend sur plus de 325 km<sup>2</sup>.

Ainsi, depuis de nombreuses années, vos ordures ménagères sont collectées toutes les semaines. Vos ordures sélectives, elles, sont collectées une fois tous les 15 jours en alternance entre le bac jaune (dédié aux bouteilles en plastique, briques alimentaires, cannettes de soda...), et le bac bleu (dédié aux magazines, prospectus, papiers, cartons...).

Pour que le service public soit rendu au mieux des impositions réglementaires, chaque jour férié est collecté ; excepté le 1<sup>er</sup> mai et le 25 décembre. Pour ces 2 dates, la collecte a lieu, soit un peu avant le jour prévu, soit un peu après. Le service de collecte est donc continu et en adéquation avec les déchets à collecter.

La Communauté de Communes effectue très régulièrement des suivis de collecte afin de s'assurer que la société de collecte effectue correctement le marché pour lequel elle est missionnée, ainsi que pour vérifier la qualité du tri effectué par les administrés.

Or, il ressort que les bacs qui sont présentés lors des collectes sont systématiquement sortis, alors qu'ils sont bien souvent remplis à moitié de leur capacité.

Le fait que ces derniers ne soient pas remplis demande aux ripeurs (personnes à l'arrière du camion qui collectent les bacs) de soulever des poubelles qui sont peu ou pas remplies, ainsi qu'au camion de procéder à des arrêts qui auraient pu être évités. Ceci engendre une perte de temps considérable et davantage d'émission de CO<sub>2</sub>.

Ainsi, pour que les collectes soient encore plus efficaces et moins coûteuses, voici quelques petites astuces :

- Ne sortir les bacs que lorsqu'ils sont pleins.
- Lorsque c'est possible, regrouper les bacs entre voisins, il suffit bien souvent de pousser ses bacs de quelques mètres pour les rapprocher de ceux de son voisin. Ceci permet de réduire le nombre d'arrêts et donc le temps de collecte.
- Quand cela est possible, rapprocher les bacs en haut des petites impasses ou ruelles, évitant aux agents de passer du temps à effectuer des manœuvres délicates et des marches arrières ; toujours compliquées avec un poids lourd...
- Sortir les conteneurs la veille de la collecte. La journée des ripeurs commence très tôt ! Pour être sûr de voir ses bacs collectés, il vaut donc mieux s'y prendre la veille au soir.
- Améliorer la qualité et la quantité du recyclage en ne mettant dans les poubelles concernées que les déchets autorisés.
- Ne pas tenter de déposer des déchets interdits, comme des pneus, des produits dangereux, des déchets verts... qui obligent les collecteurs à procéder à un tri lors de la collecte des déchets ou tout simplement à devoir refuser votre bac.

*Tous ensemble,  
Ayons le geste citoyen.  
Merci par avance.*

Renseignements :  
03 44 49 41 51  
[sandra.baralle@cc-vexin-thelle.fr](mailto:sandra.baralle@cc-vexin-thelle.fr)

# SPANC

## SERVICE PUBLIC D'ASSAINISSEMENT NON-COLLECTIF

### POINT SUR LES DIAGNOSTICS RÉALISÉS

Suite aux réunions publiques réalisées de décembre 2008 à janvier 2009 sur son territoire, la Communauté de Communes du Vexin-Thelle a mis en place son Service Public d'Assainissement Non Collectif (SPANC). Celui-ci a pour mission de réaliser les contrôles diagnostics des installations d'assainissement autonome, et ce, conformément à la loi sur l'eau de 1992 réactualisée en 2006.

Les contrôles diagnostics ont débuté en février 2009. Les premiers résultats mettent en évidence un taux de non-conformité moyen de 70 % sur la totalité des communes où les diagnostics ont été réalisés.

La carte jointe présente les communes sur lesquelles le SPANC a effectué à minima une campagne de diagnostics. Parmi celles-ci, seulement trois ont été diagnostiquées en totalité.

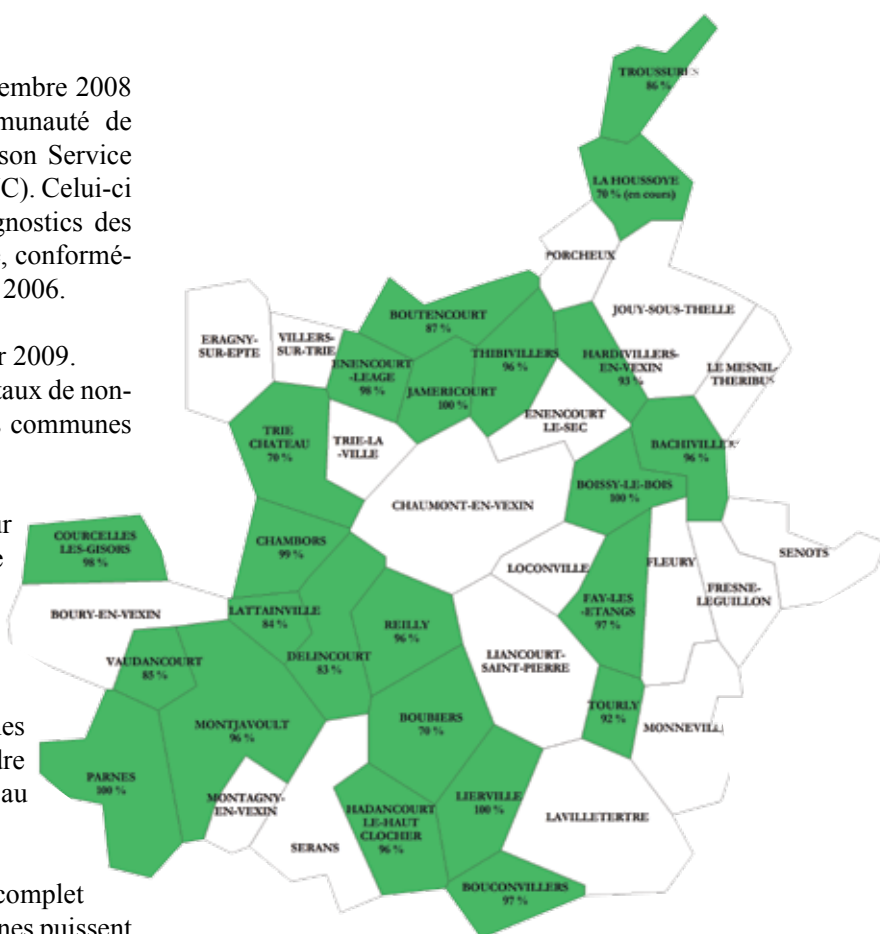
Nous invitons donc les personnes des communes dont le diagnostic n'est pas terminé, à prendre contact avec Monsieur Christophe DONJON au SPANC.

D'autre part, la réalisation du diagnostic complet communal est primordiale afin que les communes puissent prétendre à l'obtention d'une aide de la part de l'Agence de l'Eau Seine Normandie pour la réhabilitation des installations non conformes. Pour information, l'aide à la réhabilitation est aujourd'hui de 60% (sur un montant plafond de 10 000 €) pour une opération de réhabilitation gérée communale.

#### Renseignements :

03 44 49 15 15

[eau@cc-vexin-thelle.fr](mailto:eau@cc-vexin-thelle.fr)



#### Nouveau technicien SPANC :

Monsieur Benoit LENGAGNE, technicien d'assainissement non collectif au sein du SPANC de la Communauté de Communes du Vexin Thelle depuis le 15 septembre 2010, a quitté nos services. Il a créé un bureau d'étude de sol de prescription de filière d'assainissement non collectif dans sa région natale (Saint Chamond – 42). Il est remplacé depuis le 4 novembre dernier par Monsieur Christophe DONJON, Technicien SPANC (à droite), aux côtés de Monsieur Julien PREVISANI, Ingénieur (à gauche).

# Nouvelles Activités

## ISA-BELLES-MAINS

Vous voulez être belle jusqu'au bout des ongles ? Prenez donc rendez-vous au plus vite au salon Isa-Belles-Mains à Montagny-en-Vexin.

Isa-Belles-Mains, prothésiste et styliste ongulaire certifiée Pronails, technicienne de cils, vous propose ses services du lundi au samedi de 9h00 à 19h00 et le dimanche de 14h00 à 18h00.

Vous souhaitez organiser une après-midi beauté entre copines ? Isabelle vous propose, en partenariat avec des professionnelles, des ateliers coiffure et maquillage.

### Renseignements :

06 20 28 54 24

[isa.belles.mains@free.fr](mailto:isa.belles.mains@free.fr)

[www.facebook.com/isabellesmains](http://www.facebook.com/isabellesmains)



## Ostéopathie à domicile

Le Vexin accueille un nouveau professionnel de santé. Christian CONTE, ostéopathe domicilié à Jaméricourt, propose des consultations à domicile pour professionnels et particuliers.

L'ostéopathie est une thérapie manuelle qui s'adresse à tous ; elle vise à traiter, par une prise en charge globale, les pertes de mobilité des différentes structures du corps humain, qui peuvent être à l'origine de douleurs ou de gênes. Elle est indiquée dans un grand nombre de troubles : tendinites, maux de dos, entorses, douleurs articulaires, névralgies, troubles digestifs, migraines, vertiges, sinusites, stress, séquelles de traumatismes... A titre préventif, l'ostéopathie vise également à limiter l'apparition de ces troubles en permettant au corps de préserver son potentiel d'auto-guérison.

### Renseignements :

06 06 44 89 65



## LG DÉVELOPPEMENT

Laurent GARANS, a ouvert son auto-entreprise, à Trie-Château, en juillet 2014.

Diplômé en relaxation évolutive, il vous accompagne dans la gestion de votre stress et vos émotions. Il vous aide à apaiser vos douleurs, à libérer vos tensions nerveuses et musculaires, à développer votre concentration, votre mémoire, votre confiance en vous, à préparer ou récupérer d'une rencontre sportive, à découvrir votre corps et être en harmonie avec lui, à améliorer et développer vos capacités artistiques et créatives, à retrouver le calme et le sommeil ou tout simplement à vous détendre pendant un instant rien qu'à vous.

Grâce à tous ses outils (Relaxation, Sophrologie, EFT, massages, méditations...), il vous accompagne aussi-bien dans votre développement personnel que professionnel et en alliance thérapeutique avec votre médecin pour la maladie ou l'accouchement. Il accompagne aussi vos enfants et vos adolescents dans leur développement scolaire, sportif et personnel.

Enfin, il intervient aussi en entreprises, collectivités et associations.

### Renseignements :

<http://lgdeveloppement.jimdo.com> & Facebook



## VERRIEZ CORINNE

Anciennement fleuriste « A fleur d'O », Corinne VERRIEZ, auto-entrepreneuse dans l'événementiel à Loconville, vous propose ses services pour tous les moments de la vie.

Quelque soit l'occasion à célébrer, selon vos désirs et thèmes (mariage, anniversaire, baptême, deuil...), Corinne est à votre écoute, vous conseille pour concrétiser vos souhaits et met tout son savoir-faire afin de créer et réaliser la décoration de vos rêves (florale et autre...).

Quel que soit votre budget, n'hésitez pas à la contacter pour plus de renseignements.

06 15 29 62 97

verriez.corinne@free.fr



## PIERRE PARACINI

Installé à Chambors depuis 2 ans, expert en électricité, Pierre PARACINI est à votre service si vous cherchez l'exigence, la qualité, la ponctualité et le respect des normes en vigueur.

- Dépannage ou installation
- Neuf ou ancien
- Un réseau en RJ45 pour votre informatique ou la télévision par internet
- Détecteur de fumée
- Radiateur électrique avec gestionnaire de chauffage
- Ou simplement l'installation de votre lustre

Renseignements :

[www.pierreparacini.com](http://www.pierreparacini.com)

06 66 26 15 18



PIERRE PARACINI

06 66 26 15 18  
HELLO@PIERREPARACINI.COM  
PIERREPARACINI.COM

ÉLECTRICITÉ & QUALITÉ DANS LE VEXIN



## GARAGE GUILLET

Depuis près de 2 ans, à Bouconvillers, sur la route qui dessert les communes de Marines à Gisors, un ancien garage automobile est laissé à l'abandon.

Monsieur Thierry GUILLET, fort de son expérience confirmée en mécanique (plus de 30 ans), a décidé de relever le challenge et de rouvrir cet ancien garage en le modernisant. Après de nombreux travaux, un tout nouveau garage (avec pas moins de 7 ponts) vous accueille du lundi au vendredi de 7h à 12h et de 13h30 à 19h, le samedi de 8h à 12h.

Pour répondre aux demandes de ses futurs clients, Monsieur GUILLET est aidé d'un carrossier et d'un mécanicien, tous deux anciens salariés du révolu garage. Il a également embauché un apprenti.

Les services proposés sont multiples, de la mécanique, en passant par la carrosserie, l'achat et la vente de véhicules d'occasion.

Monsieur GUILLET et son équipe seront à votre écoute et vous proposeront des solutions adaptées à chaque situation et à chaque besoin, et toujours avec une attention particulière, pour la satisfaction des clients.

Renseignements :

03 44 07 64 20



# Nouvelles Activités

## JARDINAGE & BRICOLAGE

Installé à Hadancourt-le-Haut-Clocher, *Jardinage & Bricolage* vous propose ses services pour l'entretien de jardins, la tonte de pelouse, le taillage de haies, le taillage de rosiers et d'arbustes, la création de massifs mais aussi des petits travaux extérieurs et intérieurs, plomberie, électricité, ainsi que le montage de meubles...

**Renseignements :**  
06 73 92 07 02  
long.didier@orange.fr



## VOUS AUSSI VOUS SOUHAITEZ PRÉSENTER VOTRE NOUVELLE ACTIVITE ?

Contactez Madame Nathalie SANTIN à l'adresse mail : [vexinfo@cc-vexin-thelle.fr](mailto:vexinfo@cc-vexin-thelle.fr) ou par téléphone 03 44 49 15 15.

## LE GIRGEC

**Groupement Interprofessionnel de la Région de Gisors - Etrepagny - Chaumont-en-Vexin**

Vous êtes chef d'Entreprise sur le secteur de Chaumont-en-Vexin, le GIRGEC vous propose de nombreux avantages : conférences à thème, soirées alliant business et convivialité, visite d'entreprises, rencontres avec les institutions locales et les différents acteurs économiques de la région, accès à un CE quelle que soit la taille de votre structure, etc....

Le conseil d'Administration est constitué de femmes et d'hommes, qui bénévolement construisent pour vous, un programme varié pour vous offrir la possibilité de participer activement et visiblement à la vie économique locale

**Renseignements :**  
Association loi 1901  
141 rue de la Libération  
27140 Gisors  
[girgec@accueil2000.fr](mailto:girgec@accueil2000.fr)



## UNE NOUVELLE INFIRMIÈRE

Madame Alexandra BOUILLOT Infirmière Diplômée d'Etat exerce au cabinet paramédical situé au 26 rue d'Inval à Courcelles-les-Gisors.

**Renseignements :**  
07 82 89 75 70

## LA CROIX SAINT-JACQUES



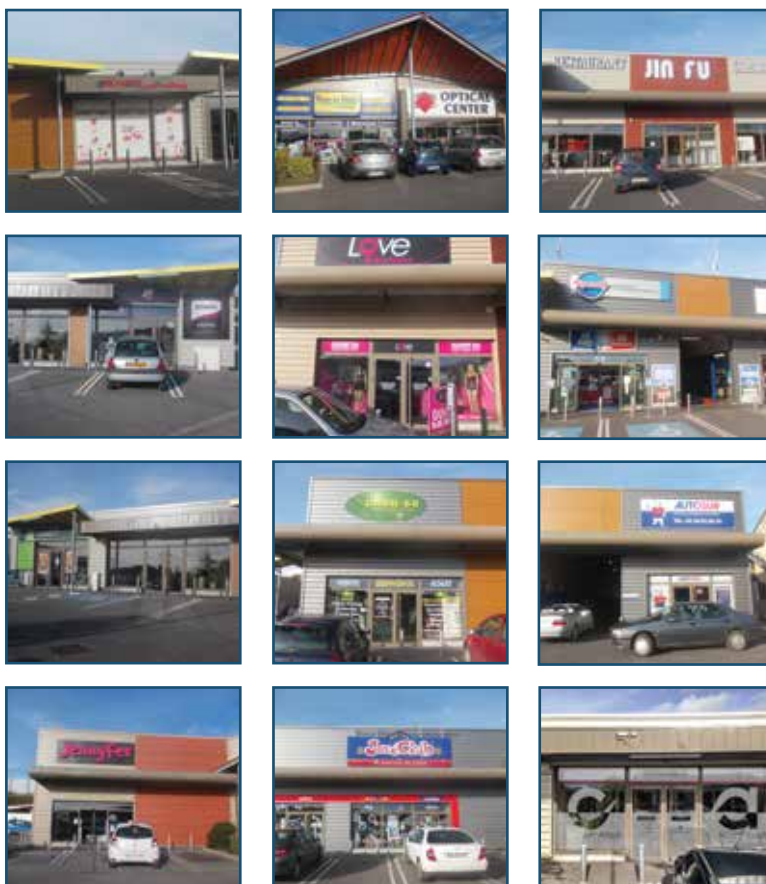
Interview de Monsieur DAVID, Maire à Trie-Château, sur le développement de la zone artisanale et commerciale de la Croix Saint-Jacques.

Il paraît très lointain le temps où les cultures de lin couvraient les 20 hectares de ce qui allait devenir la « zone de la Croix Saint-Jacques ».

En effet, depuis 2003, en concertation avec un investisseur privé, la mairie de Trie-Château a travaillé conjointement avec Monsieur CONFRERE afin que cette ancienne linière soit réhabilitée. La volonté conjointe a permis de réaliser un ensemble artisanal et commercial à l'entrée du département de l'Oise et de la commune de Trie-Château.

A ce jour, ce sont près de 40 emplois directs qui ont été créés par une quinzaine d'enseignes, offrant à la population des commerces qui n'étaient pas présents sur le territoire. De plus, la configuration en modules aménageables, s'adapte à chaque surface de vente, permettant de créer un environnement singulier.

Vous pouvez y trouver un panel éclectique d'enseignes qui seront ravies de vous accueillir.



SOCIETE	ACTIVITE	TELEPHONE
COMERA CUISINES	cuisines sur mesure	03 44 45 25 13
JENNYFER	vêtements et accessoires féminins	09 66 18 75 97
LOVE BOUTIQUE	lingerie et produits pour adultes	06 16 25 21 21
BUREAU VALLEE	fournitures de bureau	03 44 02 56 64
CONCEPT ASSUR	assurances et courtage	06 27 72 09 03
DU PAREILAU MEME	vêtements enfants	03 44 89 25 71
ESTHETIC CENTER	institut de beauté	03 44 89 25 14
OPTICAL CENTER	appareils auditifs et opticien	03 44 12 24 96
JIN FU	restaurant asiatique	03 44 52 88 88
AUTOSUR	contrôle technique automobiles	03 44 05 66 20
JOUE CLUB	vente de jeux et jouets	03 44 12 68 73
CARGLASS	vente & réparation de pare-brise et toits ouvrants	02 50 85 10 06
CASH 60	achat et vente de produits neufs et d'occasion	03 44 47 12 48
SPEEDY	garage automobile	03 44 05 30 86

## DES ENTREPRENEURS SATISFAITS

La soirée du 26 septembre 2014, dans le Vexin-Thelle, organisée et animée par la Maison de l'Emploi et de la Formation du Sud-Ouest de l'Oise (MEF SOO), et ses partenaires, à savoir : la CCVT, les chambres consulaires (CCI Oise - Chambre des Métiers et de l'Artisanat - Oise), la Boutique de Gestion des Entreprises (BGE), l'Union des Commerçants et des Artisans du Vexin-Thelle (UCAVT), le Centre Social Rural du Thelle Bray, ainsi que les groupements d'employeurs GIRGEC (Groupement Interprofessionnel de la Région de Gisors - Etrépagny - Chaumont-en-Vexin) et BNI France, a connu un vif succès. L'événement s'est déroulé en présence de Madame Nathalie RAVIER (Maire de Méru - Présidente de la MEF SOO) - Madame Lydie LEDARD, Maire-Adjointe de Méru - en charge du commerce, de l'emploi, de la formation - Membre de la MEF SOO) - Monsieur Pierre RAMBOUR (Maire de Chaumont-en-Vexin - Vice-Président de la MEF SOO) - Monsieur Eddie BEAUBRUN (Directeur de la MEF SOO).

Le discours d'introduction de la soirée, réalisé par Madame RAVIER, a rappelé le rôle important tenu par les TPE/PME dans l'impact économique, notamment au niveau de l'emploi.

Puis, c'est autour d'un cocktail dinatoire, confectionné par le restaurant La Table de Fleury, qu'une cinquantaine de participants a eu l'occasion d'échanger sur leur activité, et ce, dans une ambiance conviviale et professionnelle.

Parmi les domaines d'activité représentés, notons l'artisanat (plomberie, couverture), le commerce (vente de produits cosmétiques, de bijoux), la prestation de services (service à domicile - entretien des espaces verts), des activités libérales (assurance - immobilier - conseil et formation - assistance administrative et comptable) - activités de maintenance (informatique), transport de marchandises, métallerie, activité artistique, agriculture.

Le fer de lance de cet événement était de se rencontrer entre entrepreneurs, de connaître les accompagnements juridiques, financiers et commerciaux pour faire évoluer son entreprise.

Les entrepreneurs ont également été invités par les structures professionnelles à échanger sur leur projet de consolidation, d'évolution ou de transformation de leur entreprise. A travers des questionnaires de satisfaction, les participants ont souligné l'utilité de cette rencontre.

Les actions en direction des entreprises sont loin de s'arrêter à cette soirée. Des permanences sont animées régulièrement à la MEF SOO par ses partenaires.

**Pour plus d'informations :**

**03 44 49 51 40**

<http://mefsoo.chaumontenvexin.overblog.com>



## ASSOCIATION DE SERVICES À LA PERSONNE ET DE PROXIMITÉ DE VOTRE TERRITOIRE, CRÉATRICE D'EMPLOIS

Sa légitimité, elle la tient de son histoire et de son objet social.

Lors de la première montée du chômage et pour éviter que les demandeurs d'emploi ne se précarisent en ne cotisant plus à la retraite, les élus de votre territoire ont impulsé la création d'une Association Intermédiaire : Vexin-Thelle Emploi, dès 1989.

Cette association autonome, de par son financement propre, avait pour objet d'éviter « le travail au noir » tout en permettant aux demandeurs d'emploi locaux d'accéder à un travail rémunéré en attendant de trouver un emploi plus en adéquation avec leurs compétences.

Son mode de fonctionnement s'apparente à une agence d'intérim.

Aujourd'hui, cette association est devenue : SIME, Services et Interventions Multiples pour l'Emploi. Elle a dû changer de nom lorsque la Direction du Travail lui a donné un agrément également sur le secteur du Beauvaisis. SIME a conservé son siège social à Chaumont-en-Vexin, situé dans les locaux de la Maison de l'Emploi à Chaumont-en-Vexin, dans le bâtiment qui prolonge celui de la Communauté de Communes.

SIME salarie en moyenne tous les mois, près de 115 personnes sur le territoire de la Communauté de Communes du Vexin Thelle.

SIME propose du personnel de ménage, jardinage, bricolage et autres services, exceptionnellement, ponctuellement, ou régulièrement, sans contraintes administratives. SIME reste l'employeur et vous permet de bénéficier de la déduction fiscale en vigueur.

SIME est certes une association de services à la personne mais également une association multi-services.

SIME s'efforce d'apporter une palette d'emplois la plus variée possible aux demandeurs d'emploi locaux.



Ainsi, par exemple, certains maires font appel à SIME pour du personnel au niveau des cantines scolaires, ou pour faire traverser les enfants devant leurs écoles.

Depuis la réforme des rythmes scolaires SIME salarie également plusieurs animateurs périscolaires.

Certaines entreprises ou artisans peuvent d'autre part, compter sur la réactivité de SIME lors d'un surcroît exceptionnel de travail ou pour remplacer au pied levé leur personnel absent.

Faire appel à SIME, c'est permettre à des personnes de votre territoire d'obtenir des heures de travail nécessaires pour accéder à une formation plus qualifiante, voire à une VAE (Validation des Acquis par l'Expérience) ou à une reconversion professionnelle.

**Renseignements :**  
**03 44 49 99 61**  
**[www.sime-services.fr](http://www.sime-services.fr)**



Entretien de locaux



Aide à la sortie d'école



Garde d'enfants



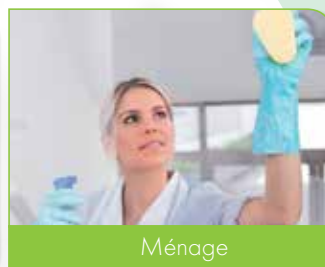
Aide à la cantine



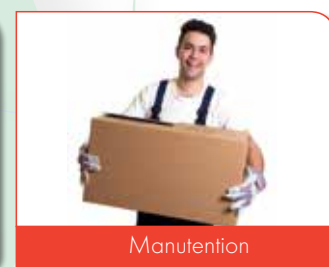
Petit bricolage



Jardinage



Ménage



Manutention

# Portage de Repas

Après 7 ans d'existence, le service de portage de repas c'est aujourd'hui en moyenne :

- une quarantaine de plateaux livrés par jour ; 250 par semaine,
- 27 à 30 communes desservies,
- 50 usagers.

Le prix du plateau est de 7 euros pour le repas du midi (entrée, plat principal fromage et dessert) et du soir (potage ou collation). Il propose aussi des repas pour diabétique ou sans sel sur demande de la personne prise en charge.

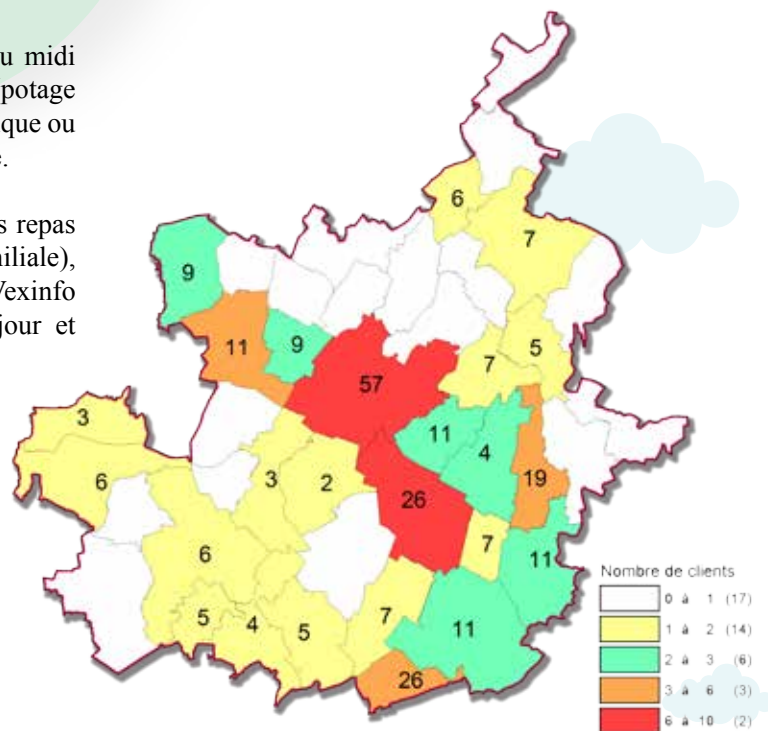
Il apporte une attention particulière à la qualité des repas et travaille avec un prestataire (petite entreprise familiale), dont le fonctionnement a été présenté dans le Vexinfo n° 65. Il propose des menus diversifiés chaque jour et chaque semaine de l'année.

De plus, le service apporte un réconfort quotidien :

- écoute,
- attention,
- soutien.

Vous aussi, vous souhaitez bénéficier de ce service, contactez Madame Sandrine LAINE

[sandrine.laine@cc-vexin-thelle.fr](mailto:sandrine.laine@cc-vexin-thelle.fr)  
03 44 49 15 15



# Petite Enfance



Service Petite Enfance  
6, Rue Bertinot Juel  
Espace Vexin-Thelle n° 5  
BP 30  
60240 Chaumont-en-Vexin  
03 44 49 63 60  
petite.enfance@cc-vexin-thelle.fr

## RÉUNION PETITE ENFANCE

Dans le cadre de ses missions d'accompagnement des familles sur le territoire de la CCVT, le Service Petite Enfance organise une réunion, animée par Madame VANNIER Catherine, médecin sur « Le Sommeil » le jeudi 5 Février 2015 à 19h, à la Communauté de Communes du Vexin-Thelle

Pour des raisons d'organisation, merci de confirmer votre présence avant le vendredi 13 février 2015 auprès du Service Petite Enfance de la CCVT.



## ENQUÊTE AUPRÈS DES PARENTS & FUTURS PARENTS

Parents, futurs parents, cette enquête recueille les besoins des familles de la Communauté de Communes du Vexin-Thelle en matière de mode de garde pour les jeunes enfants non-scolarisés. Nous avons besoin de vous pour répondre aux mieux à vos attentes. Vous pouvez y répondre en remplissant ce formulaire et l'envoyer ou le déposer au Service Petite Enfance de la CCVT.

1/ **Votre commune de résidence :** \_\_\_\_\_

2/ **Votre lieu de travail :**

- |   |  |
|---|--|
| <input type="checkbox"/> dans le Vexin-Thelle | <input type="checkbox"/> à Paris ou en Ile-de-France |
| <input type="checkbox"/> dans le Beauvaisis   | <input type="checkbox"/> dans l'Eure                 |
| <input type="checkbox"/> à votre domicile     | <input type="checkbox"/> autre (précisez)            |

3/ **Quel moyen de transport utilisez-vous pour aller travailler ?**

- |  |   |                                    |
|--|---|------------------------------------|
| <input type="checkbox"/> voiture personnelle | <input type="checkbox"/> train          | <input type="checkbox"/> car / bus |
| <input type="checkbox"/> co-voiturage        | <input type="checkbox"/> à vélo, à pied |                                    |

4/ **Combien de kilomètres êtes-vous prêts à faire pour déposer votre (vos) enfant(s) ?**

- |  |  |
|--|--|
| <input type="checkbox"/> moins de 5 km | <input type="checkbox"/> 5 à 10 km     |
| <input type="checkbox"/> 10 à 15 km    | <input type="checkbox"/> plus de 15 km |

5/ **Combien d'enfants avez-vous ?**

- |                                |                            |                            |                                    |
|--------------------------------|----------------------------|----------------------------|------------------------------------|
| <input type="checkbox"/> aucun | <input type="checkbox"/> 1 | <input type="checkbox"/> 2 | <input type="checkbox"/> 3 ou plus |
|--------------------------------|----------------------------|----------------------------|------------------------------------|

6/ **Si vous avez des enfants, quel est leur âge ?**

- |   |   |  |
|---|---|--|
| <input type="checkbox"/> moins de 3 ans | <input type="checkbox"/> moins de 6 ans | <input type="checkbox"/> plus de 6 ans |
|---|---|--|

7/ **Quel mode de garde utilisez-vous actuellement pour votre (vos) enfant(s) de moins de 3 ans ?**

- |  |   |
|--|---|
| <input type="checkbox"/> un(e) assistant(e) maternel(le) | <input type="checkbox"/> une garde à domicile   |
| <input type="checkbox"/> une crèche familiale            | <input type="checkbox"/> la famille ou des amis |
| <input type="checkbox"/> une crèche collective           | <input type="checkbox"/> autres :               |
| <input type="checkbox"/> une halte-garderie              |   |

8/ **Le mode de garde utilisé actuellement vous convient-il ?**

- |                              |                              |
|------------------------------|------------------------------|
| <input type="checkbox"/> oui | <input type="checkbox"/> non |
| pourquoi ? _____             |                              |



**9/ Correspond-il à votre choix initial ?**

- oui  non

**10/ Parmi les difficultés suivantes, quelles sont celles que vous avez actuellement rencontrées pour organiser la garde de votre (vos) enfant(s) ?**

- aucune difficulté  coût  localisation / déplacement  
 manque de place en structure d'accueil collective  
 manque d'assistant(e)s maternel(le)s  horaires inadaptés  
 autres, précisez :

**11/ Un des parents a-t-il décidé d'interrompre son activité professionnelle (congé parental), la réduire (temps partiel) ou est en recherche d'emploi et garde lui-même votre (vos) enfant(s) ?**

- oui  non

**12/ Envisagez-vous d'avoir des enfants ?**

- oui  non  
 dans les 2 prochaines années  dans les 5 prochaines années

**13/ Quel mode de garde préféreriez-vous ?**

- un multi-accueil (crèche, halte-garderie)  
 une garde à domicile  
 un assistant(e) maternel(le)  
 la famille ou des amis

Actuellement, les seuls modes de garde existants sur le territoire de la Communauté de Communes du Vexin-Thelle pour les enfants de moins de 3 ans, sont les assistant(e)s maternel(le)s et la halte-garderie itinérante « Petit Patapon ». Ce service fonctionne sur 7 demi-journées par semaine (9h-12h / 14h-17h).

Un projet de développement pour la halte-garderie itinérante est aujourd'hui envisagé pour un fonctionnement de 3 demi-journées et 2 journées continues par semaine.

**14/ L'idée d'un fonctionnement sur 2 journées continues (9h-17h) par semaine, sur un lieu fixe, correspondrait-elle à vos besoins ?**

- oui  non

**15/ Combien de kilomètres êtes-vous prêts à faire pour déposer votre (vos) enfant(s) sur un mode de garde en journée continue (9h-17h) ?**

- moins de 5 km  5 à 10 km  
 10 à 15 km  plus de 15 km

**16/ Avez-vous d'autres remarques ?**

---

---

---

---

---

**Facultatif**

Nom : \_\_\_\_\_ Prénom : \_\_\_\_\_  
Téléphone : \_\_\_\_\_ Mail : \_\_\_\_\_

*Merci d'avoir répondu à ce questionnaire.  
Ces données resteront confidentielles en application de la législation en vigueur.*

## FOIRE AUX LOUPIOTS

Organisée par le Service Petite Enfance  
de la Communauté de Communes du Vexin Thelle  
03 44 49 63 60



Vente d'articles de puériculture, vêtements de grossesse, de jouets et de vêtements d'enfants  
**de 0 à 6 ans**

**Dimanche 15 Mars 2015  
De 9h à 17h**

Halle des sports du Vexin Thelle (près du collège  
Guy de Maupassant)  
Rue d'Enencourt le Sec  
60240 Chaumont en Vexin



Le Service Petite Enfance de la Communauté de Communes du Vexin-Thelle vous informe que la Foire aux Loupiots se déroulera le dimanche 15 mars 2015, à la halle des sports du Vexin-Thelle, de 9h à 17h.

Informations pour les exposants :  
Inscription unique le samedi 7 février 2015 de 9h à 11h au siège de la Communauté de Communes du Vexin-Thelle - 6 rue Bertinot Juel - Espace Vexin Thelle n°5 - 60240 Chaumont-en-Vexin.

Les pièces à fournir impérativement le jour des inscriptions, ainsi que le règlement de la Foire, sont consultables sur le site de la CCVT : [www.vexin-thelle.com](http://www.vexin-thelle.com)  
Aucune photocopie ne sera faite sur place et tout dossier incomplet sera refusé.

**Renseignements :**  
**03 44 49 63 60**  
[petite.enfance@cc-vexin-thelle.fr](mailto:petite.enfance@cc-vexin-thelle.fr)







# Social



## SORTIE CULTURELLE DE L'ACTION JEUNESSE

Le service Action Jeunesse de la Communauté de Communes du Vexin-Thelle, propose une sortie spectacle en partenariat avec le Théâtre du Beauvaisis : « Frogz ! » le lundi 30 mars 2015 au tarif de 6 € (transport et encadrement des jeunes inclus).

*Frogz !* est un spectacle « à ne pas louper ! » Après deux longues séries à Broadway, cet ingénieux divertissement familial a déjà enchanté plus d'un million de spectateurs à travers le monde. Acrobaties, cirque et mimes composent ce zoo fantastique, sur une musique originale : des pingouins qui jouent aux chaises musicales, un chat prisonnier d'un sac papier géant, d'immenses sphères qui se roulent. Laissez-vous séduire par cette création hors du commun et désopilante.

### Renseignements & inscriptions :

*Pour participer, il est impératif d'être inscrit au service Action Jeunesse (dossier d'inscription + cotisation de 5 €). Le dossier est à retirer et à remettre au Centre Social Rural du Vexin-Thelle.*

### Action Jeunesse de la CCVT

23 rue de la république  
60240 Chaumont-en-Vexin  
03 44 49 01 80

[celine.lequemener@cc-vexin-thelle.fr](mailto:celine.lequemener@cc-vexin-thelle.fr)



CENTRE HOSPITALIER BERTINOT JUEL  
60240 CHAUMONT EN VEXIN

## UNE NOUVELLE CONSULTATION

Depuis le 4 décembre 2014, consultation en dermatologie, Madame le Dr ROY Sylvie, de 10h à 13h45 tous les jeudis

Rendez-vous : 03 44 49 54 00

## OCTOBRE ROSE : PREMIÈRE ÉDITION RÉUSSIE !

L'ensemble des professionnels de santé du Centre Hospitalier Bertinot Juel tient à remercier très chaleureusement pour leur implication et leur mobilisation, qui ont permis de rassembler toutes les conditions nécessaires au bon déroulement d'Octobre Rose, mois de sensibilisation au dépistage du cancer du sein, les personnes, organismes et sociétés suivantes :

Supermarché Match (Monsieur MARTINEAU), Pharmacie RAMIER, les sociétés Lemarié (Monsieur & Madame LEMARIE), FUJI, CMS et Bunny à Beauvais, Boulangerie BUNEL, M comme Mutuelle, l'Office de la Culture de Chaumont-en-Vexin (Madame LAMARQUE), le Centre Social Rural pour notre intervention lors de la semaine Tous Sains, les artistes exposants qui ont permis d'égayer nos locaux, la Ligue Contre le Cancer de l'Oise, l'ADECASO, la Mairie de Chaumont-en-Vexin, la Communauté de Communes du Vexin-Thelle, la CPAM Oise, les scouts de France qui étaient présents lors de la marche pour participer à son bon fonctionnement.



Sans oublier les 70 « marcheurs » à la marche rose du 11 octobre et les habitants de Chaumont-en-Vexin pour le nœud rose devant leur maison.

Encore un grand merci à vous toutes et tous et à l'année prochaine !

# Sports & Loisirs

## LA SEMAINE TOUS SAINS

Cette semaine Tous Sains est organisée par le service Sport et Jeunesse de la CCVT, en partenariat avec le CSRVT. Elle s'est déroulée du 20 au 24 octobre dernier et a été rythmée par les interventions des 26 associations sportives, culturelles et citoyennes et entreprises privées de notre territoire. Elles ont transmis durant 5 jours leurs passions et savoir-faire aux 52 jeunes participants âgés de 10 à 14 ans.

Cette semaine, au coût unique de 30 € a favorisé l'accès au sport, à la culture et à la citoyenneté dans une dimension ludique et pédagogique où les valeurs du respect, de solidarité et d'entraide ont été mises en avant.

### Au programme de ces cinq jours, les préadolescents ont pu s'initier aux activités suivantes :

Archéologie & héraldique (Géra et Office de la Culture de Chaumont-en-Vexin), athlétisme (Chaumont Vexin-Thelle Athlétic), basket (Basket Club du Vexin-Thelle), chorale et le hip-hop (Modern Jazz Danse), création de pâtisseries et débat autour de l'événement « octobre rose » (Centre Hospitalier Bertinot Juel et le Centre Paramédical à Chaumont-en-Vexin), danse country (Le Quart d'Heure Américain), email (Rur'Art), équitation (Association Loisirs Templiers), fitness, zumba, jeux d'eau (Aquavexin), football (Club Sportif Chaumontois), golf (golf de Bertichères & golf de Rebetz), initiation aux gestes de 1<sup>er</sup> secours (Centre de Secours à Chaumont-en-Vexin), karaté (Budo Club Chaumontois), musique (Les Compagnons d'Orphée), natation (Vexin Natation Club), peinture sur porcelaine (Madame CANDALE), plongée (Club de plongée de Chaumont-en-Vexin), rugby (Entente Gisorsienne de Rugby), tennis & course d'orientation (Tennis Club de la Troësne), théâtre (G Cours), tir à l'arc (Compagnie du Donjon), VTT (Les Crocos du Marais).

La Communauté de Communes du Vexin-Thelle s'inscrit à travers cette semaine dans un tissu pluri-partenarial qui a su allier ses compétences au service de notre jeunesse.

Les jeunes et les familles se joignent à nous pour remercier chaleureusement les partenaires qui ont fait, de cette semaine, une réussite.



Dans le cadre du suivi de la gestion de l'équipement nautique Aquavexin, tous les premiers mercredis du mois, trois élus ont été nommés par la CCVT, à savoir :

Monsieur Bertrand GERNEZ,  
Monsieur Jean-Jacques GODARD,  
Monsieur Didier DAVID,

qui travaillent activement au contrôle de cet équipement avec Madame PERROT, DGS de la structure (et en partenariat avec les élus de la Communauté de Communes Gisors-Epte-Lévrière et leur DGS).

Vous pouvez vous rapprocher de ces personnes si vous avez des remarques ou observations concernant cet équipement.

**Renseignements :**  
**03 44 49 15 15**

## EMPLOI

Le centre aquatique à Trie-Château (Aquavexin), recrute un maître-nageur. Ses principales missions sont les suivantes : l'encadrement de la natation scolaire, la dispense de cours pour l'école de natation, l'animation des aquasports, et la surveillance de l'équipement.

Travail du lundi au samedi (repos les mercredis et dimanches)

Avantages entreprise : primes quadri-mestrielles sur CA, chèques déjeuner, mutuelle entreprise.

Diplôme BEESAN ou BPJEPS AAN OBLIGATOIRE

Pour connaître le profil complet ou pour tous renseignements :

Carine SOUSA au 07 77 37 06 01





## TENNIS CLUB DE LA TROESNE

Le tournoi international fêtera en février 2015 son quatorzième anniversaire... Il réunira 20 filles et 20 garçons venus de plusieurs régions françaises mais aussi de plusieurs pays européens... Ce tournoi est depuis plusieurs années en bonne place dans le calendrier européen des 14 ans et moins... Il regroupe 50 organisateurs, 20 ramasseurs de balles, 10 arbitres de l'association de Yannick NOAH (Fête le Mur), 20 familles d'accueil... Il a vu passer de nombreux espoirs européens dont les plus fameux restent la danoise Caroline WOZNIACKI (qui a accédé à la première place mondiale) et la belge Yanina WICKMAIER (qui a accédé au top ten mondial)...

Le tennis club vous attend nombreux pour assister à de supers matchs entre les espoirs de demain...

Entrée gratuite

**Renseignements :**

**03 44 49 24 51**

**marc.ginfray@fft.fr**

**<http://club.quomodo.com/tennisclubdelatrolesne/>**

## CHAUMONT VEXIN THELLE ATHLETIC

Première année d'activité, premiers entraînements et premier exploit pour les jeunes athlètes du Chaumont Vexin Thelle Athletic, au *Kids Gymnase* de Mouy, le 8 novembre dernier.

En effet, dans la catégorie des 6 et 10 ans, pour leur première compétition, les jeunes athlètes chaumontois ont terminé à la 3<sup>ème</sup> place sur 12 équipes, en compagnie des grands clubs comme Méru, Beauvais, Creil, Saint-Leu, Mouy, etc.

Nos jeunes ont tenu le rythme imposé par ces clubs. Bravo à tous.

**Renseignements :**  
**06 03 16 23 88**  
**cvta@gmail.com**



# Tissu Associatif

## HORIZON 2016 POUR

*Une coupure de courant et plus rien ne marche dans la maison et même ailleurs.*

Pourtant, cela n'a pas toujours été ainsi et nombre d'anciens se souviennent encore du temps où le progrès ne faisait qu'une timide apparition, à la maison, à la ferme, dans le village. Toujours active et pleine de projets, l'association *Le Pétilillon* prépare sa prochaine exposition pour 2016. Les « Trente Glorieuses » de l'après-guerre mais aussi les années qui précèdent et vivent déjà au rythme des nouvelles inventions qui bouleversent la vie quotidienne, tel en sera le sujet. Il faut pour cela continuer de rassembler des témoignages, de la documentation, du matériel. Si vous avez quelque chose à nous proposer, n'hésitez pas à nous contacter.



Jacqueline BRIAND : 03 44 49 07 09

[jbriand@cegetel.net](mailto:jbriand@cegetel.net)

Jean-Pierre PETIT 03 44 49 07 66

[www.assolepetillon.com](http://www.assolepetillon.com)



## ASSOCIATION VIVRE ENSEMBLE LE CHAUMONTOIS

L'A.V.E.C, Association Vivre Ensemble le Chaumontois, est née il y a maintenant 3 ans. Elle compte à ce jour 85 adhérents adultes sans compter une quinzaine d'enfants. Elle a pour objet le développement culturel, social et environnemental à Chaumont-en-Vexin et ses environs. A ce titre, l'association organise tous types d'événements ayant pour destination de dynamiser la vie des habitants.

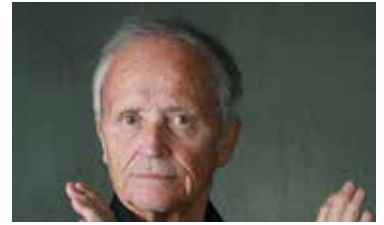
Les évènements organisés ou à venir sont les suivants :

- Une balade par mois (dimanche matin),
- Balade en Baie de Somme
- 2 trocs aux plantes automne et printemps (mi octobre - mi mai)
- Festival de pâtisseries avec ateliers pour les enfants
- Balade de découverte du patrimoine parisien (en décembre)
- Troc aux livres (courant février)
- Balade utile et agréable de nettoyage sur Chaumont (courant avril)
- Balade de Noël avec découverte nocturne de Chaumont
- Balade en vélo et pique-nique sur la voie verte (courant juin)
- Exposition d'anciennes cartes postales à Chaumont-en-Vexin (courant juin)
- Exposition de photos de classes anciennes
- Repas des adhérents (fin juin début juillet)

**Renseignements :**

[avec60240@laposte.net](mailto:avec60240@laposte.net)

Luc NAUDIN : 06 77 93 29 96



Vous êtes une association culturelle, un club sportif ou un acteur privé sur le territoire ? La Communauté de Communes du Vexin-Thelle met à votre disposition un outil gratuit afin de publier l'ensemble de vos évènements.

Une fois votre manifestation publiée, elle reste visible jusqu'à sa fermeture.

Le site web de la CCVT propose, dès la page d'accueil, de découvrir les dix évènements à venir, pour un accès rapide aux sorties du week-end.

Aussi, dans la rubrique « sortir / culture / agenda », vous êtes redirigés vers l'agenda de l'ensemble des manifestations du territoire.

Ce service vous est proposé en collaboration avec eTerritoire. Après avoir constitué un compte utilisateur gratuit, vous pouvez soumettre toutes les dates que vous souhaitez.

Pour plus de renseignements ou pour toute assistance technique, vous pouvez contacter Christophe CARRERAS à la CCVT.

03 44 49 41 57  
 christophe.carreras@cc-vexin-thelle.fr  
 www.vexinthelle.com



Habitants du territoire, rendez-vous sur [www.vexinthelle.com/agenda.html](http://www.vexinthelle.com/agenda.html) pour visionner l'agenda culturel du territoire. Ou flashez le code ci-contre.

# Culture & Tourisme

## LA FERME DES CARRIÈRES

Gîte classé 3 épis, pour 8 personnes, « la Ferme des Carrières » a ouvert ses portes en août 2014, sur la commune de Boubiers. Le gîte dispose de 4 chambres, équipées chacune d'une salle de douche individuelle.

La Ferme des Carrières tire son nom des carrières qui se trouvent sur le site et ont servi à la construction des bâtiments il y a plus de 150 ans.

Aboutissement d'un projet familial, le gîte est un site en pleine nature, à l'écart du village, qui a été rénové totalement depuis 2 ans, avec des artisans locaux.

Le site est entouré à perte de vue de champs, pâtures, bois et d'une peupleraie, avec une vue imprenable sur l'église de Boubiers, monument classé.

Le site est idéal pour se retrouver en famille, entre amis et peut être loué pour un week-end ou à la semaine.

**Renseignements :**  
[www.fermedescarrieres.com](http://www.fermedescarrieres.com)



## LE MOULIN DE LA NOUE

Ouvert toute l'année, le caravanning Le Moulin de la Noue à Senots vient de changer de propriétaire.

Nous vous proposons dans un cadre champêtre et calme des emplacements pour caravanes et mobil-homes de 120 à 210 m<sup>2</sup> avec électricité et eau.

Différentes formules de location : 7/7 jours, week-end, jours fériés, vacances, forfait ouvrier (du lundi au mardi).

Le terrain est équipé de blocs sanitaires dont un est accessible aux personnes à mobilité réduite.

**Renseignements :**  
06 46 23 75 00  
03 44 08 72 83  
[lemoulindeLANoue@gmail.com](mailto:lemoulindeLANoue@gmail.com)



## LE TOURISME EN VEXIN-THELLE

En complément de son SCOT, la Communauté de Communes du Vexin-Thelle a engagé une étude autour du tourisme et de ses acteurs.

Cette étude vise à élaborer, dans un premier temps, un diagnostic complet de l'offre touristique, culturelle et sportive sur le territoire.

Dans un second temps, l'étude porte sur la création d'axes de développement.

Enfin, la dernière étape consiste à dresser un plan d'actions pour le développement et la coordination du tourisme sur le territoire, ainsi que l'édition d'un premier document d'appel.

Le développement de l'action prend en compte les plans d'actions touristiques de « Oise Tourisme », au niveau départemental et celui du Comité Régional du Tourisme de Picardie.

En septembre dernier, la collectivité a organisé sa première rencontre des acteurs du tourisme dans le Vexin-Thelle, conviant les mairies, les hébergements, les restaurants, ainsi que les nombreux acteurs du tourisme, de la culture et du sport.

Courant 2015, un plan d'actions sera défini et la réalisation sera confiée à un chargé de mission au sein de la CCVT.

Ce plan d'actions englobera entre autre l'édition de différents supports papiers destinés aussi bien aux touristes qu'aux habitants (guide des hébergements, annuaire des loisirs et sorties), actualisation et réactivité du site web, ainsi que des actions de développement de l'activité touristique sur le territoire.

**Renseignements :**  
[christophe.carreras@cc-vexin-thelle.fr](mailto:christophe.carreras@cc-vexin-thelle.fr)  
03 44 49 41 57



**TCHEKY KARYO**  
Vendredi 6 février, 20h30  
Gisors

5 €  
02 32 27 60 90



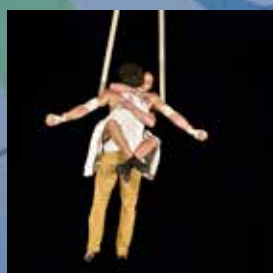
**FRIENDS**  
Jeudi 12 février, 20h00  
Chaumont-en-Vexin

3 €  
03 44 49 15 15



**DESPERATE MAMIES**  
Samedi 14 mars, 20h30  
Gisors

5 €  
02 32 27 60 90



**LE VOL SUSPENDU**  
Mardi 17 mars, 19h30  
Beauvais

5 € / 1 € le bus  
03 44 49 15 15



**CAMI !**  
Mardi 24 mars, 20h30  
Beauvais

5 € / 1 € le bus  
03 44 49 15 15



**MOTS CROISES,  
MOTS PARLES**  
Jeudi 23 avril, 18h00  
Gisors  
5 €  
02 32 27 60 90



**WURRE WURRE**  
Jeudi 23 avril, 20h00  
Boury-en-Vexin

3 €  
03 44 49 15 15



**ÇA, C'EST  
UNE AUTRE HISTOIRE**  
Mercredi 20 mai, 18h00  
Chaumont-en-Vexin

3 €  
03 44 49 15 15



**SWAN LAKE**  
Mardi 9 juin, 20h30  
Beauvais

5 € / 1 € le bus  
03 44 49 15 15



**FESTIVAL DU VEXIN**  
à partir de mai  
sur le territoire  
*programme à venir*

5 €  
03 44 49 15 15



La plaquette détaillée des spectacles est disponible en mairie, à la CCVT, sur le site Internet ou directement sur votre mobile en flashant le code ci-dessous.



## LE TERRITOIRE SUR LE WEB :

De nouveaux sites Internet de communes ont vu le jour cette année.

Nous vous proposons une rétrospective (non exhaustive), des sites communaux en ligne :

Boubiers : [www.boubiers.fr](http://www.boubiers.fr)

Boury-en-Vexin : [www.boury-en-vexin.fr](http://www.boury-en-vexin.fr)

Chambors : [www.vallee-du-reveillon.com](http://www.vallee-du-reveillon.com)

Chaumont-en-Vexin :

[www.mairie-chaumont-en-vexin.com](http://www.mairie-chaumont-en-vexin.com)

Delincourt : [www.vallee-du-reveillon.com](http://www.vallee-du-reveillon.com)

Hadancourt-le-Haut-Clocher :

[www.hadancourt-le-haut-clocher.com](http://www.hadancourt-le-haut-clocher.com)

Jouy-sous-Thelle : [www.jouysousthelle.fr](http://www.jouysousthelle.fr)

Lattainville : [www.lattainville.info](http://www.lattainville.info)

Lavillettertre : [www.lavillettertre.com](http://www.lavillettertre.com)

Liancourt-Saint-Pierre :

[www.liancourt-saint-pierre.fr](http://www.liancourt-saint-pierre.fr)

Loconville : [loconville.fr](http://loconville.fr)

Montjavoult : [www.montjavoult.fr](http://www.montjavoult.fr)

Reilly : [www.reilly-en-vexin.fr](http://www.reilly-en-vexin.fr)

Serans : [www.serans.com](http://www.serans.com)

Trie-Château : [www.mairie-trie-chateau.fr](http://www.mairie-trie-chateau.fr)

Vaucancourt : [www.vaucancourt.com](http://www.vaucancourt.com)

& la Communauté de Communes du Vexin-Thelle :  
[www.vexinthelle.com](http://www.vexinthelle.com)

## Collège Guy de Maupassant : Ouverture d'une classe théâtre

Depuis la rentrée 2014/2015, les élèves de 6<sup>e</sup> disposent de la possibilité d'un enseignement théâtral en option, à côté de la classe bi-langue, de l'option foot, de la classe dyslexique. Cette diversité des parcours offre une palette étendue de choix qui permet aux élèves de se motiver autour de projets variés et de qualité. Toutes les classes de 6<sup>e</sup> bénéficient en effet de projets.

La classe théâtre à titre expérimental accueille 26 élèves cette année. Les critères d'entrée se font sur le choix des options par les élèves, aucun critère particulier n'intervient donc dans la sélection à part l'impossibilité de mener deux options de front en 6<sup>e</sup>.

L'enseignement du théâtre s'articule en quatre axes principaux :

- une heure de pratique théâtrale : travail sur la voix, le geste, la mémoire, l'articulation, les textes, l'espace ;
- une heure d'approfondissement théâtral : recherche sur le programme de la classe de 6<sup>e</sup> en liaison avec le théâtre ;
- une école du spectateur organisée cette année en quatre sorties théâtrales : une première sortie à la Comédie Française pour voir *Un chapeau de paille d'Italie* (offert par l'Association des Parents d'Elèves), deux spectacles offerts par la Compagnie théâtre al dente : *Un certain Camille* et *Panique au Musée* et *Friends*, offert par la Communauté de Communes du Vexin-Thelle ;
- un stage de théâtre d'une semaine autour de la transposition des albums Max et Lili en pièces de théâtre et cela en liaison avec un projet théâtre de même nature des CM2 de l'école à Fresnes l'Eguillon. Ces deux stages seront animés par Madame Joëlle BOBBIO, responsable artistique de la Compagnie théâtre al dente.

Cette classe est animée par Monsieur LARGILLIÈRE, professeur de lettres, titulaire de la certification théâtre.

Le bilan de cette classe sera réalisé au cours de l'année pour envisager son maintien sur le niveau cinquième. Tout en sachant que pour l'instant, le collège ne dispose que de ses moyens propres pour pérenniser ce projet. L'entrée dans cette classe demande un investissement réel des élèves dans la pratique et l'étude théâtrale, la motivation et le sérieux seront des critères importants pour envisager le passage dans la cinquième théâtre si elle est concrétisée.



## BIEN VIEILLIR À CHAUMONT-EN-VEXIN

La municipalité de Chaumont-en-Vexin propose pour ses seniors « l'action bien vieillir à Chaumont ».

C'est pour les habitants de 65 ans et plus, la possibilité de suivre un stage de onze semaines dédié à l'équilibre et la prévention des chutes. Mis en œuvre par Guy MEDICI, Adjoint au Maire et sa commission 3<sup>ème</sup> âge, ce stage est dirigé par un professeur diplômé, les exercices permettent à une trentaine de seniors de tester leurs aptitudes afin de mieux réagir dans les situations quotidiennes.

Renseignements en Mairie :  
03 44 49 00 46